



Váš dopis zn.:

Ze dne: 1. 4. 2026  
Naše č. j.: KUJCK 44985/2026  
Sp. Zn.: KHEJ 44399/2026/papo1 SO  
Vyřizuje: Pavla Polívková  
Telefon: 386720225  
E-mail: polivkova@kraj-jihocesky.cz  
Datum: 13. 4. 2026

## Poskytnutí informací podle § 14 odst. 5 písm. d) zákona č. 106/1999 Sb.

Vážený pane,

Krajský úřad Jihočeského kraje obdržel dne 1. 4. 2026 Vaši žádost o poskytnutí informací podle zákona č. 106/1999 Sb., o svobodném přístupu k informacím, ve znění pozdějších předpisů, v níž požadujete poskytnutí následující informace:

*v návaznosti na obdržené podklady k usnesení č. 377/2010/ZK-18 žádám o poskytnutí následujících informací vztahujících se ke grantovému programu „Zavádění nových technologií“, resp. „Zavádění nových technologií do středních a vyšších odborných škol“ pro rok 2010:*

- 1) Text vyhlášení programu (výzvy) pro rok 2010, včetně tehdy platných pravidel pro žadatele a kritérií hodnocení.*
- 2) Seznam všech podaných žádostí v rámci tohoto programu v roce 2010, v rozsahu dostupných údajů (zejména název projektu, žadatel, požadovaná částka, případně bodové hodnocení a pořadí projektů).*
- 3) Seznam schválených a neschválených projektů (tj. výsledků hodnocení), včetně uvedení, zda byl projekt podpořen, případně zda se nacházel pod hranicí podpory (tzv. „pod čarou“), a výše přidělené dotace u podpořených projektů.*
- 4) Protokol, zápis nebo jiný výstup z jednání hodnotící komise k tomuto programu, který obsahuje hodnocení či doporučení projektů před jejich schválením orgány kraje.*
- 5) Informaci o původní celkové alokaci (rozpočtu) určené pro tento program v roce 2010 před navýšením o prostředky z jiných grantů.*
- 6) Podkladové materiály předkládané orgánům kraje (rada kraje, zastupitelstvo kraje) k rozhodnutí o přidělení dotací v tomto programu (např. důvodové zprávy, souhrnné materiály apod.).*

**K výše uvedené žádosti Vám sdělujeme následující:**

Vámi požadované informace Vám zasíláme v příloze tohoto dokumentu.

S pozdravem

**Mgr. Petr Podhola**  
vedoucí odboru KHEJ

**Příloha**

01\_Pravidla\_GP\_Technologie\_do\_skol\_2010

02\_vzor\_Závěrečná zpráva

03\_postup\_el\_zadost

Materiál 388-RK-10

Příloha č. 1 – protokol

Příloha č. 2 – tabulka

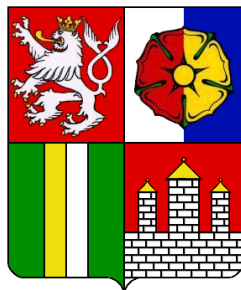
Příloha usnesení 127

ZK\_Materiál\_usnesení,dův.zpráva

ZK\_př.1\_protokol\_technologie

ZK\_př.2\_tabulka

# JIHOČESKÝ KRAJ



## GRANTOVÝ PROGRAM (administrovaný Odborem evropských záležitostí )

PRIORITNÍ OBLAST – LIDSKÉ ZDROJE A SOCIÁLNÍ SOUDRŽNOST

### ZAVÁDĚNÍ NOVÝCH TECHNOLOGIÍ DO STŘEDNÍCH A VYŠŠÍCH ODBORNÝCH ŠKOL

**1. výzva pro rok 2010**

## PRAVIDLA

**Tento grantový program není v režimu veřejné podpory**

**Vypracoval: OŠMT, OEZI  
Schválil: RK dne 16. 2.2010  
Platná od: 16. 2.2010  
Účinná od: 17. 2.2010  
Rozsah působnosti: Jihočeský kraj**

# STRUKTURA A OBSAH GRANTOVÉHO PROGRAMU

<b>1. Základní rámec programu .....</b>	<b>3</b>
1.1 Název programu .....	3
1.2 Opatření programu .....	3
1.3 Zdůvodnění programu .....	3
1.4 Cíle a priority programu .....	3
1.4.1 Všeobecný cíl .....	3
1.4.2 Specifické cíle .....	3
1.5 Vztah grantového programu k veřejné podpoře .....	3
1.6 Ukazatele grantového programu (indikátory) .....	4
<b>2. Pravidla grantového programu.....</b>	<b>4</b>
2.1 Všeobecné podmínky .....	4
2.2 Oprávnění žadatelé o grant.....	4
2.3 Uznatelné výdaje .....	5
2.4 Neuznatelné výdaje .....	7
2.5 Harmonogram přípravy a realizace grantového programu na rok 2010 .....	8
<b>3. Předkládání projektových návrhů.....</b>	<b>8</b>
3.1 Žádost o grant.....	8
3.2 Způsob a místo doručení žádosti.....	8
3.3 Termín podání .....	9
3.4 Požadovaná dokumentace k žádosti .....	9
<b>4. Hodnocení projektových návrhů .....</b>	<b>9</b>
4.1 Pravidla, postup a procedury hodnocení .....	9
4.1.1 Vyhodnocování a výběr žádostí .....	9
4.1.2 Složení Hodnotící komise .....	10
4.3 Rozhodování o přidělení grantu .....	11
<b>5. Realizace projektů.....</b>	<b>11</b>
5.1 Grantová smlouva .....	11
5.2 Platební podmínky.....	12
5.3 Podávání zpráv, vyúčtování projektu, kontrola.....	12
5.4 Udržitelnost projektů.....	13
5.5 Veřejné zakázky .....	13
<b>6. Organizační zajištění programu .....</b>	<b>13</b>
<b>7. Přílohy pravidel pro žadatele .....</b>	<b>14</b>

## **1. Základní rámec programu**

### **1.1 Název programu**

Grantový program Jihočeského kraje – Zavádění nových technologií do středních a vyšších odborných škol

### **1.2 Opatření programu**

Zavádění nových technologií do středních a vyšších odborných škol

### **1.3 Zdůvodnění programu**

V dlouhodobém záměru vzdělávání a rozvoje vzdělávací soustavy v Jihočeském kraji na období 2006-2009 s výhledem do roku 2013, schválený usnesením č. 84/2008/ZK se uvádí: „Souhrn nejdůležitějších cílů a úkolů pro další období 2006 – 2009 v Jihočeském kraji: Podporovat z rozpočtu kraje školy a vyhlášené programy týkající se jazykového vzdělávání pedagogů a žáků, přípravy žáků na samostatné podnikání, vybavení škol novými technologiemi.“ (DZ JčK, str. 14). Grantový program je v souladu se závěry Kontrolní skupiny Kontrolního výboru Zastupitelstva Jihočeského kraje ze dne 25.11.2009 (zápis ze dne 29.11.2009), která doporučuje: „... Zvyšovat grantové prostředky ve všech programech

a přidělovat je vyššímu počtu žadatelů, a to zvláště u GP 1 (pozn.: – Zavádění nových technologií do středních a vyšších odborných škol), neboť vykazuje nejvyšší zájem a výdaje na pořízení nových zařízení a technologií jsou velmi vysoké;...“

### **1.4 Cíle a priority programu**

#### **1.4.1 Všeobecný cíl**

Cílem je vybavení škol moderními technologiemi - investičního i neinvestičního charakteru se zaměřením na zkvalitnění a modernizaci výuky.

#### **1.4.2 Specifické cíle**

Zavádění nových technologií do středních a vyšších odborných škol.

### **1.5 Vztah grantového programu k veřejné podpoře**

Poskytování veřejné podpory se řídí dle § 2 písm. a) zákona č. 215/2004 Sb., o úpravě některých vztahů v oblasti veřejné podpory.

Grantový program není v režimu veřejné podpory.

## 1.6 Ukazatele grantového programu (indikátory)

Ukazatele (indikátory)	Měrná jednotka	Současná hodnota	Plánovaná hodnota
Školy (SŠ a VOŠ zřizované krajem) vybavené novými technologiemi	počet	0	7 - 15

## 2. Pravidla grantového programu

Celková částka, která je pro 1. výzvu grantového programu na rok 2010 k dispozici, činí **1,5 mil. Kč.** \*

Číslo opatření	OPATŘENÍ (podprogram)	Celková alokace (v mil. Kč)	Min – max. výše grantu (v tis. Kč)	Min. požadovaná spoluúčast žadatele (v %)
1	<b>Zavádění nových technologií do středních a vyšších odborných škol</b>	1,5 mil. Kč	100- 200 tis. Kč	20 %

\* Z celkové alokace na opatření grantového programu může být ~~bude~~ vyčleněno max. 1 % na vypracování oponentských posudků u výstupů akcí vybraných na základě analýzy rizik.

Na tomto místě jsou vymezeny vhodné oblasti (věcné zaměření) pro předkládání projektů, stanoven okruh oprávněných žadatelů a druhy nákladů, které lze či nelze z prostředků grantu hradit.

### 2.1 Všeobecné podmínky

Předkládané projekty musí splňovat následující všeobecné podmínky:

- naplňovat cíle a priority grantového programu,
- být připraveny k realizaci (např.: mít připraveny nutné podklady k realizaci, pokud jsou potřeba)
- mít zajištěné vlastní spolufinancování a případné předfinancování.

### 2.2 Oprávnění žadatelé o grant

Střední školy a vyšší odborné školy, jejichž zřizovatelem je Jihočeský kraj

Žadatelé o grant musí splňovat následující podmínky:

- být majiteli (správci infrastruktury, pronájemci nebo vypůjčiteli) zařízení či pozemků, kterých se investice, která je předmětem grantu dotýká nebo mít nájemní smlouvu na dobu min. 5 let, souhlas vlastníka, být přímo odpovědní za přípravu a řízení projektu případně za tvorbu a koordinaci podporovaného produktu,
- prokázat schopnost a způsobilost daný projekt realizovat a do budoucna i udržovat.

- Grant nelze poskytnout:
- právnickým a fyzickým osobám, které mají v době podání žádosti nebo v době, kdy má být dotace nebo dar poskytnuty, závazky ke kraji po lhůtě splatnosti,
- právnickým a fyzickým osobám, které v předchozím období poskytnutou dotaci řádně nevypořádaly a nevyúčtovaly,
- fyzickým osobám, které neprokáží bezúhonnost,
- právnickým osobám, jejichž statutární zástupci neprokáží bezúhonnost,
- právnickým a fyzickým osobám, které již na stejný účel obdržely jiné prostředky kraje s výjimkou poskytnutých finančních darů.

Potenciální žadatelé nejsou oprávněni k předkládání návrhů ani k získání grantů, jestliže:

- jsou v konkurzu nebo v likvidaci, mají své záležitosti spravovány prostřednictvím soudů, vstoupili do jednání o uspořádání dluhů se svými věřiteli, pozastavili své činnosti anebo jsou v nějaké analogické situaci vznikající z podobného postupu stanoveného celostátní legislativou nebo směrnicemi,
- jsou předmětem řízení na vyhlášení bankrotu, likvidace, správy ze strany soudů, uspořádání s věřiteli anebo nějakého podobného postupu upraveného v celostátní legislativě nebo směrnicích,
- byli usvědčeni z trestného činu týkajícího se profesionálního chování rozsudkem, který je pravomocný (tj. není proti němu řádný opravný prostředek),
- jsou vinní vážným přestupkem proti profesionálnímu chování dokázanému jakýmkoliv prokazatelným způsobem,
- nesplnili povinnosti týkající se zaplacení příspěvků na sociální zabezpečení podle zákonných ustanovení,
- nesplnili povinnosti týkající se zaplacení daní podle zákonných ustanovení.

### 2.3 Uznatelné výdaje

V rámci realizace projektu lze hradit pouze tzv. uznatelné výdaje. Jedná se o výdaje, které je příjemce grantu oprávněn vynaložit na realizaci svého projektu. Uznatelnými výdaji jsou výdaje vzniklé v období realizace projektu (dle harmonogramu GP, tzn. výdaje **vzniklé v době od data vyhlášení grantového programu radou kraje do data ukončení realizace dle smlouvy**), nikoli výdaje vzniklé před dnem vyhlášení GP či po konečném termínu realizace stanoveném dle smlouvy o poskytnutí grantu. Ostatní výdaje vzniklé před dnem vyhlášení GP či po konečném termínu realizace jsou neuznatelnými výdaji. **Podmínky uznatelnosti musí splňovat i výdaje týkající se vlastní spoluúčasti žadatele.** Tyto výdaje jsou dále specifikovány.

### ***Uznatelné výdaje***

Obecně platí, aby mohly být náklady považovány v kontextu projektu za uznatelné, musí:

- být nezbytné pro provedení projektu a musí vyhovovat zásadám zdravého finančního řízení, především efektivnosti (získané hodnoty musí odpovídat vynaloženým finančním prostředkům) a hospodárnosti,
- být vynaloženy během realizace projektu (uznatelné výdaje mohou vznikat ode dne vyhlášení grantového programu Radou Jihočeského kraje a v případě, že je poté ve stanoveném termínu podepsána smlouva o poskytnutí grantu),
- být skutečně vynaloženy, doloženy a zaevidovány v účetnictví na účetních dokladech příjemce a musí být identifikovatelné, ověřitelné a podložené prvotními podpůrnými doklady a prokazatelně zaplacené ze strany příjemce grantu,
- být vynaloženy pouze na úhradu nezbytných nákladů realizovaného projektu a v souladu s cílem daného grantového programu, což znamená, že do rozpočtu projektu nesmí být zakalkulován zisk,
- **odpovídat podrobnému rozpočtu v žádosti,**
- být věrohodné, opodstatněné, úplné, srozumitelné, věcně a formálně správné.

### **Uznatelné jsou pouze následující výdaje:**

- vybavení investičního i neinvestičního charakteru se zaměřením na zkvalitnění výuky a její modernizaci, včetně souvisejících nákladů na dopravu, montáž a instalaci.
- Pozn.: 20 % spoluúčast na vybavení investičního charakteru může škola uhradit z investičního fondu, 20 % spoluúčast na vybavení neinvestičního charakteru může škola uhradit z rezervního fondu nebo z vlastních výnosů

DPH je uznatelným výdajem, pokud konečný příjemce:

a) není plátcem DPH a proto nemůže nárokovat a nenárokuje odpočet daně na vstupu dle Zákona o dani z přidané hodnoty č. 235/2004 Sb.

b) je plátcem DPH, ale dle zákona o dani z přidané hodnoty č.235/2004 Sb., nemá možnost nárokovat odpočet daně na vstupu.

Tuto skutečnost je nutné uvést do žádosti při popisu projektu v podrobném rozpočtu a vyplnit čestné prohlášení o DPH v žádosti, zda žadatel **může** plně či částečně uplatnit nárok na odpočet DPH na vstupu nebo **nemůže** uplatnit nárok na odpočet DPH na vstupu.

Jestliže konečný příjemce má zákonný nárok na odpočet DPH a neuplatní jej, nelze DPH považovat za uznatelný výdaj.

V případě, že dojde ke změně uznatelnosti DPH (pokud se příjemce stane plátcem DPH či naopak) v průběhu realizace projektu, je příjemce povinen tuto skutečnost neprodleně ohlásit poskytovateli grantu nejpozději však při závěrečném vyúčtování.

### *Prodejnost výstupů*

Veškeré hmotné produkty (např. publikace, informační a propagační materiály, CD, DVD apod.) vzniklé v rámci grantu nelze prodávat. Tyto produkty musí být označené jako „neprodejně“. Toto se vztahuje na první vydání realizované v rámci grantu. Ostatní (druhé) vydání, které již není spolufinancované z veřejných finančních prostředků, lze prodávat.

### *Označení výstupů*

Veškeré hmotné produkty (např. publikace, informační a propagační materiály, CD, DVD, tiskoviny apod.) vzniklé v rámci grantu tedy spolufinancované z veřejných finančních prostředků, musí být označeny logem Jihočeského kraje.

U ostatních projektů realizovaných za přispění veřejných prostředků z Jčk v rámci grantových programů je příjemce podpory povinen zveřejnit nezbytně nutné informace o projektu a zajistit informování veřejnosti o tom, že daný projekt byl realizován v rámci grantu Jihočeského kraje. Informovanost o projektu, publicitu či označení výstupů je příjemce grantu povinen zajistit ve vlastní režii.

Informace o používání loga Jčk získáte v marketingovém oddělení KÚ.

## **2.4 Neuznatelné výdaje**

Obecně jsou za neuznatelné výdaje považovány ty, které nejsou uvedeny v rozpočtu projektu (tzn. v příloze žádosti Podrobný rozpočet projektu) či přesahují částky v rozpočtu uvedené nebo vznikly mimo stanovené období realizace grantu. Dále jsou neuznatelnými výdaji ty, které nejsou uvedeny v bodě 2.3 těchto pravidel. Patří k nim zejména:

- výdaje, které nesouvisí se zkvalitněním výuky a její modernizací (např. vybavení nábytkem, spotřebním materiálem, stavební úpravy – vyjma nutných výdajů souvisejících s instalací technologie),
- výdaje na zpracování žádosti,
- mzdové náklady + odvody na zdravotní a sociální pojištění, FKSP.

Výdaje charakteru neplacených charitativních prací soukromé či neziskové organizace, výdaje vzniklé svépomocí či vlastní práce nelze uplatnit ani jako vlastní podíl na projektu.

**Použití peněžních prostředků poskytnutých grantem na jiný účel bude posuzováno jako neoprávněné použití a tedy jako porušení rozpočtové kázně dle zákona č. 250/2000 Sb., o rozpočtových pravidlech územních rozpočtů, v platném znění.**

## 2.5 Harmonogram přípravy a realizace grantového programu na rok 2010

První kolo příjmu žádostí ke Grantovému programu Zavádění nových technologií do středních a vyšších odborných škol

Příprava, projednání, schválení dokumentace pro žadatele	do 16. 2.2010
Vyhlášení programu – výzva k předložení žádostí o grant	<b>od 17. 2.2010 – do 2. 3.2010 do 14 h.</b>
Konzultace na oddělení administrace AP PRK (konzultač.hod.)	od 10. 2.2010 – do 24. 2.2010
<i>( v případě potřeby osobní konzultace doporučujeme pro minimalizaci čekacích lhůt telefonické či e-mailové objednání u administrátora tohoto grantového programu)</i>	
Hodnocení a výběr projektů, rozhodnutí o přidělení grantu	od 3. 3. 2010 – do 27. 4. 2010
Uzavření smluv o poskytnutí	od 28. 4. 2010
Realizace vybraných projektů ( <b>uznatelné výdaje</b> )	<b>od 17. 2.2010 – do 15.10.2010</b>
<b>Závěrečné vyúčtování</b>	<b>od 28. 4.2010 – do max. 29.10.2010</b>
Hodnocení a publikace výsledků grantového programu	do 31. 3.2011
<i>(v případě změn v termínech zasedání RK či ZK bude harmonogram upraven)</i>	

Realizace projektu musí skončit do **15.10.2010**, tzn. předložené kopie faktur a ostatních účetních dokladů budou uznatelné pouze s datem vystavení a uskutečněním zdanitelného plnění do tohoto data.

## 3. Předkládání projektových návrhů

Tato část Pravidel stanoví požadavky pro předkládání projektových návrhů a následné postupy.

### 3.1 Žádost o grant

Žádosti o grant musí být předloženy na formuláři elektronické žádosti o podporu v programu 602XML Filler. Žádost odešle žadatel po jejím finálním uložení do Informačního systému Jihočeského kraje. Žádost o grant musí obsahovat komplexní údaje o projektu (název, umístění, výše grantu, cíl, zdůvodnění, činnosti, způsob realizace, harmonogram realizace, výsledky a dopady, udržitelnost projektu), informace o žadateli a ostatní požadovanou dokumentaci.

Žádost 602XML Filler včetně příloh bude k dispozici na internetových stránkách Krajského úřadu Jihočeského kraje [www.kraj-jihocesky.cz](http://www.kraj-jihocesky.cz) (kapitola *Granty, Fondy EU*) ode dne **17. 2.2010**.

### 3.2 Způsob a místo doručení žádosti

Pro administraci a zároveň podávání žádostí je využíván program Filler, proto se neuvžívají pro podávání písemností datové schránky.

Žadatel vyplňuje žádost o grant prostřednictvím elektronické žádosti 602XML Filler, která bude od **17.2.2010** volně ke stažení na internetových stránkách [www.kraj-jihocesky.cz](http://www.kraj-jihocesky.cz). **Pokyny pro vyplnění žádosti Podrobný postup stažení, vyplnění a odeslání elektronické žádosti 602XML Filler jsou součástí Souborů ke zpracování žádostí o podporu 602XML Filler.** Elektronickou žádost žadatel pošle spolu s přílohami do Informačního systému Jihočeského kraje (viz Podrobný postup stažení, vyplnění a odeslání elektronické žádosti 602XML Filler). Vytisknutou žádost s originálem podpisu žadatele nebo oprávněného zástupce a dalšími přílohami viz Požadovaná

dokumentace k žádosti, které nejsou součástí vyplňované žádosti, **spolu s obálkou s vytištěnou identifikací (PID)**, doručí žadatel pouze následujícími způsoby:

a) poštou na adresu:

Jihočeský kraj, Odbor evropských záležitostí, oddělení administrace AP PRK, U Zimního stadionu 1952/2, 370 76 České Budějovice.

b) osobním doručením na adresu:

Podatelna Jihočeský kraj, U Zimního stadionu 1952/2, 370 76 České Budějovice.

**Žádosti zaslané jinými prostředky (např. faxem, e-mailem a přes Informační systém datových schránek - ISDS) nebo doručené na jiné adresy budou odmítnuty.**

Povinné přílohy žádosti musí být řádně očíslované v pořadí uvedeném na seznamu příloh v Pravidlech pro žadatele.

Obálka pro doručení spolu s číselným kódem žádosti (PID) se automaticky vygeneruje po elektronickém odeslání žádosti. Kód tištěné žádosti se musí shodovat s kódem elektronické žádosti. Elektronickou verzi žádosti je tedy důležité odeslat pouze jedenkrát tak, aby se shodoval kód vytištěné obálky s kódem (PID) odesílané elektronické žádosti.

### **3.3 Termín podání**

Konečný termín pro přijímání žádostí je dne **2. 3.2010 do 14:00 hod.** Jakákoliv žádost obdržená, po konečném termínu nebude přijata. Za přijetí žádosti je považováno razítko podatelny KÚ s datem a časem doručení. V případě zaslání žádosti poštou, musí být žádost doručena na podatelnu KÚ do uvedeného data a hodiny.

### **3.4 Požadovaná dokumentace k žádosti**

Vedle vyplněné Žádosti o grant 602XML Filler budou vyžadovány následující doklady:

1. Prostá kopie dokladu o přidělení IČ.

## **4. Hodnocení projektových návrhů**

### **4.1 Pravidla, postup a procedury hodnocení**

#### **4.1.1 Vyhodnocování a výběr žádostí**

Vyhodnocovací proces začíná doručením návrhů na uvedenou adresu a končí rozhodnutím Zastupitelstva Jihočeského kraje udělit granty vybraným žadatelům.

Žádosti budou prozkoumány a vyhodnoceny **Hodnotící komisí (HK)** s možnou pomocí externích odborníků.

Všechny řádně došlé a zaevidované projekty žadatelů budou vyhodnocovány ve dvou fázích:

- **Formální a prvotní věcná kontrola** - ověření, zda je žádost úplná a v souladu s požadovanými náležitostmi, zda projekt a žadatel vyhovují podmínkám daného programu (podle kritérií v odst. 2.1, 2.2), předběžné věcné zhodnocení kvality návrhu, včetně rozpočtu podle kritérií, která jsou obsažena v předběžné vyhodnocovací tabulce (viz následující strana), která je podkladem pro jednání Hodnotící komise.

#### • **Hodnocení finanční a technické kvality**

První fázi posouzení úplnosti projektových návrhů a vhodnosti žadatelů a projektů provede oddělení administrace AP PRK ve spolupráci s věcně příslušným odborem Krajského úřadu na základě transparentních podkladů (hodnotící tabulky vyplněné věcně příslušným odborem). Výsledky tohoto hodnocení, společně s projektovými návrhy, které vyhověly podmínkám první fáze hodnocení, budou předány Hodnotící komisi.

Druhou fází – hodnocení finanční a technické kvality projektových návrhů – provádí a je za ni zodpovědná Hodnotící komise, což obsahuje také výběr projektů doporučených k udělení grantů. K odbornému hodnocení projektových návrhů může komise využít odborníků.

Veškeré subjekty zapojené do hodnotící fáze dbají o to, aby hodnocení bylo nestranné a jeho průběh zůstal uchován v tajnosti.

HK poté předloží výsledný seznam projektů doporučených k udělení grantu ke schválení Radě Jihočeského kraje a následně Zastupitelstvu Jihočeského kraje.

#### **4.1.2 Složení Hodnotící komise**

Hodnotící komisi tvoří zástupci samosprávy a zaměstnanci KÚ. Je složena z těchto členů:

- 3 zástupci krajské samosprávy,
- 2 zástupci odboru školství, mládeže a tělovýchovy (který je „garantem“ či tvůrcem grantového programu),
- 1 zástupce oddělení administrace AP PRK ,
- 1 zástupce Odboru regionálního rozvoje, územního plánování, stavebního řádu a investic.

Komise volí ze svého středu předsedu a má k dispozici zapisovatele. Jednotlivé členy komise jmenuje Rada Jihočeského kraje současně s vyhlášením grantového programu.

#### **4.2 Kritéria pro hodnocení**

<b>Kritérium hodnocení</b>	<b>Min. – max. počet bodů</b>	<b>Přidělený počet bodů</b>
Zhodnocení přínosu pro školu	<b>0 - 10</b>	
Materiální a prostorové podmínky školy	<b>0 - 10</b>	
Organizační zabezpečení realizace projektu	<b>0 - 10</b>	
Přiměřenost výše požadované dotace (hodnotí se i výše spoluúčasti nad požadovaných 20%)	<b>0 - 10</b>	
<b>Celkový počet bodů</b>	<b>max. 40</b>	
<b>Komentář a doporučení :</b>		

### 4.3 Rozhodování o přidělení grantu

Žadatelé budou následně informováni písemně o rozhodnutí Rady Jihočeského kraje nebo Zastupitelstva Jihočeského kraje ve věci přidělení/nepřidělení grantu. Důvody, vedoucí k rozhodnutí o případném odmítnutí žádosti a neudělení grantu, budou následující:

- žádost byla obdržena až po datu uzávěrky,
- žádost je neúplná nebo jinak neodpovídá stanoveným administrativním podmínkám,
- projekt není připraven k realizaci,
- žadatel není oprávněn žádat o grant podle podmínek programu,
- projekt je nevhodný (např. navrhované činnosti nejsou kryty programem, návrh přesahuje maximální povolené trvání, požadovaný příspěvek je vyšší než maximálně povolený<sup>1</sup> atd.),
- význam projektového návrhu, případně jeho technická kvalita byla shledána nižší než u vybraných návrhů,
- kvalita rozpočtu je považována za nedostatečnou,
- žadatel uvedl nepravdivé informace.

Rozhodnutí Zastupitelstva či Rady Jihočeského kraje ohledně odmítnutí žádosti nebo neudělení grantu je konečné. Na přidělení grantu není právní nárok.

Zaměstnanci KÚ nejsou oprávněni poskytovat informace o skutečnostech, o kterých rozhoduje Zastupitelstvo Jihočeského kraje před jejich přijetím příslušným orgánem a to ani tehdy, jestliže se na přípravě materiálu pro jednání Zastupitelstva Jihočeského kraje podílejí.

## 5. Realizace projektů

### 5.1 Grantová smlouva

Po rozhodnutí Zastupitelstva Jihočeského kraje o udělení grantu bude příjemci zaslán návrh smlouvy – „**Smlouvy o poskytnutí grantu**“, jejíž vzor byl schválen unesením Rady Jihočeského kraje č. 1353/2009/RK-32 ze dne 22.12.2009. Tato smlouva bude zvláště stanovovat dále uvedená práva a povinnosti.

- ***Konečná výše grantu***

Zastupitelstvem Jihočeského kraje schválená výše grantu bude stanovena ve smlouvě. Tato částka bude poskytnuta žadateli dle stanovených podmínek čerpání ve smlouvě o poskytnutí grantu.

- ***Nesplnění cílů***

Jestliže příjemce neuskuteční projekt tak, jak se zavázal a jak bylo dohodnuto ve smlouvě, vyhrazuje si Jčk právo přerušit platby resp. odstoupit od smlouvy. Příspěvek Jčk může být snížen resp. Jčk může požadovat úplné nebo částečné vrácení částek již zaplacených formou záloh, pokud příjemce neplní podmínky smlouvy.

---

<sup>1</sup> Kromě projektů, u kterých hodnotící komise doporučí přidělení vyšší částky než stanovuje maximální limit.

- ***Dodatky ke smlouvě***

Jakékoliv změny mohou být stanoveny pouze formou písemných číslovaných dodatků k původní smlouvě. Změny týkající se účelu grantu, výše grantu či podrobného rozpočtu na základě písemné žádosti příjemce musí být znovu schváleny Zastupitelstvem Jihočeského kraje. Změny týkající se harmonogramu realizace grantu (například prodloužení termínu realizace grantu) jsou možné bez projednání v Zastupitelstvu Jihočeského kraje, ale pouze v případě písemné, řádně odůvodněné žádosti podané příjemcem nejpozději 1 měsíc před ukončením realizace grantu dle smlouvy. Některá upřesnění či změny (adresy, bankovní účet atd.) stačí písemně sdělit oddělení administrace AP PRK, pokud oddělení administrace AP PRK netrvá na uzavření dodatku ke smlouvě.

- ***Změny v rámci rozpočtu***

Rozpočtové položky se mohou proti původnímu schválenému rozpočtu změnit za předpokladu, že uvedená změna nebude mít vliv na základní účel projektu a jeho očekávané výsledky. V rámci rozpočtu je možné beze změny smlouvy (resp. jejího dodatku) přesunout pouze prostředky mezi jednotlivými položkami jen v kapitolách do výše max. 15 % z původní rozpočtové výše dané položky. Tuto změnu je nutno předem písemně oznámit oddělení administrace AP PRK .

**Změny v projektu, které musí znovu schválit Zastupitelstvo Jihočeského kraje je nutno oznámit poskytovateli grantu nejpozději však 2 měsíce před ukončením realizace grantu.**

## **5.2 Platební podmínky**

Příjemci je poskytnuta platba předem (záloha). S ohledem na délku trvání projektů bude příjemcům grantu poskytnuta zálohová platba nejpozději do 3 měsíců od schválení udělení grantu Zastupitelstvem Jihočeského kraje. Výše zálohových plateb může činit max. **70 %** z celkové částky grantu a bude stanovena na základě schváleného rozpočtu projektu.

Konečné vyúčtování bude vypořádáno na základě Závěrečné zprávy předložené příjemcem a jejího schválení Jihočeským krajem. Poskytnutí konečné platby ve výši **30 %** z celkové částky bude uchazeči převedeno po ukončení projektu a prokázání a vyúčtování výdajů spojených s jeho realizací.

## **5.3 Podávání zpráv, vyúčtování projektu, kontrola**

Příjemce musí zajišťovat a předávat JčK úplné informace o realizaci projektu. Po ukončení projektu bude předložena Závěrečná zpráva ve formátu, který je určen současně s konečným doložením vyúčtování projektu. Vyúčtování bude provedeno formou Závěrečné zprávy na předepsaném formuláři do 14 dnů od ukončení realizace projektu, nejpozději však do **29.10.2010**. Formulář Závěrečné zprávy je dostupný na webových stránkách Jihočeského kraje ([www.kraj-jihocesky.cz](http://www.kraj-jihocesky.cz)) u příslušného grantového programu. **V případě nedodržení termínu odevzdání vyúčtování a Závěrečné zprávy bude příjemci snížen grant o částku znamenající 5 % z poskytnuté dotace;** toto neplatí v případě, že příjemce prokáže, že k nedodržení termínu došlo z reálných a objektivních důvodů.

K Závěrečné zprávě budou doloženy kopie řádných účetních dokladů vztahující se k jednotlivým položkám rozpočtu v rámci daného projektu, dále také výpisy z běžného účtu jako doklad o zaplacení účetních dokladů, příp. výdajové pokladní doklady. **Výdaje v hotovosti jsou přípustné pouze do výše 5 000,- Kč!** V případě lidských zdrojů je nutné doložit veškeré smlouvy, příp. dohody o provedení práce vč. dokladů o výplatě mzdových výdajů. U projektů, kde je výstupem hmotný

produkt bude doloženo také jedno vyhotovení tohoto produktu vzniklého v rámci projektu, příp. fotodokumentace.

U všech infrastrukturních projektů musí být součástí Závěrečné zprávy kolaudační souhlas s užíváním stavby, příp. předávacím protokolem stavby či jiným dokladem prokazujícím ukončení stavby.

Příjemce grantu je povinen dodržet procentuální podíl stanovený ve smlouvě o poskytnutí grantu. Pokud jsou celkové uznatelné výdaje na projekt nižší než bylo stanoveno ve smlouvě o poskytnutí grantu, výše dotace a vlastní spoluúčasti žadatele se mění přímou úměrou dle stanovených procentuálních podílů (výše dotace i vlastní podíl žadatele jsou tedy nižší).

Jčk je oprávněn provádět kontroly před zahájením projektů, v průběhu realizace projektů i následné kontroly projektů. Příjemce se zavazuje umožnit poskytovateli nebo jím pověřeným osobám provést kdykoli (i v průběhu realizace) komplexní kontrolu postupu a výsledků realizace projektu včetně použití finančních prostředků a zpřístupnit na požádání veškeré doklady související s realizací projektu a s plněním smlouvy o poskytnutí grantu. Tímto ujednáním nejsou dotčena ani omezena práva kontrolních a finančních orgánů státní správy České republiky.

Dokladování jednotlivých nákladů (výdajů) viz ad 2. 3 Uznatelné výdaje.

#### **5.4 Udržitelnost projektů**

V případě investiční akce příjemce grantu garantuje udržitelnost realizovaného projektu v období tři let po dokončení jeho realizace.

#### **5.5 Veřejné zakázky**

V případě, že realizace projektu bude vyžadovat sub-kontrahování prací, služeb či dodávek zboží, bude příjemce postupovat dle zákona č. 137/2006 Sb.; o veřejných zakázkách, v platném znění. Za přípravu a organizaci výběrového řízení je plně odpovědný příjemce grantu.

### **6. Organizační zajištění programu**

Projekty budou schvalovány, řízeny a financovány v souladu se Zásadami pro poskytování dotací a finančních darů Jihočeským krajem a obecně platnými právními předpisy.

Realizaci grantového programu „Zavádění nových technologií do středních a vyšších odborných škol“ zajišťuje Krajský úřad Jihočeského kraje – Odbor evropských záležitostí, oddělení administrace AP PRK spolupráci s Odborem školství, mládeže a tělovýchovy.

Bližší informace o vyhlášeném grantovém programu podá:

- Jihočeský kraj, Odbor evropských záležitostí, oddělení administrace AP PRK,

Ing. Jitka Černá, tel.: 386 720 200, e-mail: [cernaj@kraj-jihocesky.cz](mailto:cernaj@kraj-jihocesky.cz)

Odborné dotazy:

- Jihočeský kraj, Odbor školství, mládeže a tělovýchovy,

Ing. Lucie Reitingerová, tel.: 386 720 832, e-mail: [reitingerova@kraj-jihocesky.cz](mailto:reitingerova@kraj-jihocesky.cz)

## **7. Přílohy pravidel pro žadatele**

- 1 Elektronická žádost o podporu (jejíž součástí je Podrobný rozpočet projektu, Čestné prohlášení o zajištěném spolufinancování, bezúhonnosti, o DPH.) – 602XML Filler
- 2 Vzor Závěrečné zprávy (vyplnit po ukončení projektu při závěrečném vyúčtování)
- 3 Podrobný postup stažení, vyplnění a odeslání elektronické žádosti 602XML

Tato Pravidla Grantového programu „Zavádění nových technologií do středních a vyšších odborných škol“ byla schválena Radou Jihočeského kraje dne 16.2.2010.

Mgr. Jiří Zimola v.r.  
hejtman

**Závěrečná zpráva k vyúčtování grantu**  
poskytnutého z Grantového programu na **XXXXX** doplnit název grantu a registrační  
číslo, které je uvedené ve smlouvě o grant 00-00-000

**1. Název projektu:**

---

**2. Příjemce grantu:**

---

**3. Naplnění cílů grantu:**

---

**4. Předpokládané a skutečné výsledky:**

Název ukazatele (indikátoru)	Jednotka	Očekávaný výsledek	Skutečný výsledek

**Komentář:**

## 5. Rozpočet předpokládaný a skutečný

<b><u>AKTIVITA PROJEKTU</u></b> nákladová položka uvedena v podrobném rozpočtu, který byl součástí žádosti	<b>Částka uvedená v žádosti (v Kč)</b> (Dle podrobného rozpočtu)	<b>Skutečná výše (Kč)</b>
<b>Celkem</b>		

*Plátcí DPH do tabulky uvádějí částky bez DPH stejně jako uváděly do podrobného rozpočtu žádosti*

**Komentář:**

## 6. Soupis předložených dokladů

	<b>Dodavatel</b>	<b>Předmět plnění</b>	<b>Částka</b>
1.			
2.			
3.			
4.			
5.			
6.			
7.			
8.			
9.			
10.			
11.			
12.			
	<b>Celkem</b>		

*Nezbytnou součástí závěrečné zprávy je vyúčtování , které se dokládá formou sumarizace jednotlivých účetních dokladů a fotokopie vlastních účetních dokladů včetně výpisů z účtů (při bezhotovostní platbě) či příjmovým pokladním dokladem (platby v hotovosti).*

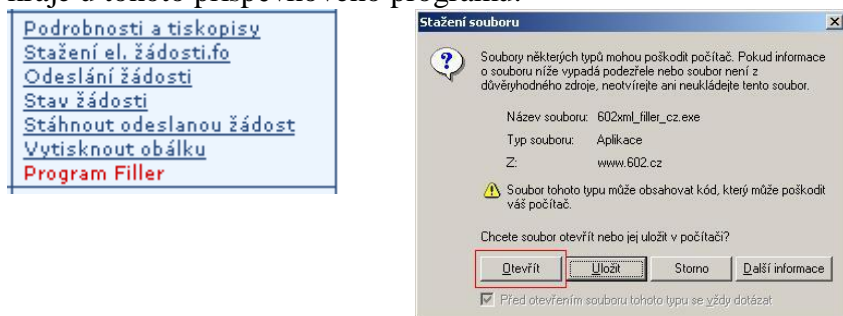
**Komentář:**

*Místo, datum, podpis*

# Podrobný postup stažení, vyplnění a odeslání elektronické žádosti

## ***K vyplnění žádosti je nutné mít nainstalován program 602XML Filler***

Spuštění instalace kliknutím na odkaz [<Program Filler>](#) na webových stránkách Jihočeského kraje u tohoto příspěvkového programu:



Tlačítkem <Otevřít> spustit instalaci programu 602XML Filler

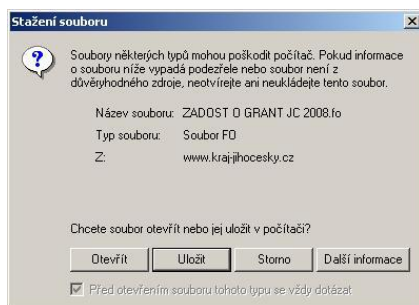
### Instalace 602XML Filler

1. Po spuštění instalačního programu potvrďte uvítání kliknutím na tlačítko Další.
2. V dialogu "Licenční smlouva" si přečtete a potvrďte licenční ujednání.
3. V dialogu "Vyberte cílové umístění" potvrďte nebo tlačítkem Procházet změňte adresář na Vašem počítači, kam bude 602XML Filler nainstalován.
4. Dalším dialogem, který se v případě čisté instalace objeví, je "Výběr asociací". Zde lze zaškrtnutím políčka "asociovat ZFO s 602XML Filler" zaregistrovat tuto souborovou příponu a umožnit tak otevírat soubory ZFO přímo v aplikaci 602XML Filler. Dále zde vybíráte možnost "asociovat FO s 602XML Filler", pomocí které se zaregistruje tato souborová přípona pro otevírání souborů FO přímo v aplikaci 602XML Filler.
5. Dále je možné instalovat podporu pro export do PDF, která je součástí instalačního balíku 602XML Filler. Instalaci potřebného ovladače zvolíte označením zaškrtačkového políčka "Podpora pro export do PDF" a stisknete tlačítko Další.
6. V dialogu "Instalace programu je připravena" zahájíte proces instalace aplikace klepnutím na tlačítko Instalovat.

Podrobněji zde [http://www.602.cz/files/1.602XML\\_Filler\\_pruvodce\\_instalaci.pdf](http://www.602.cz/files/1.602XML_Filler_pruvodce_instalaci.pdf)

## Žádost je přístupna ke stažení na webových stránkách u vyhlášení příspěvkového programu

[Podrobnosti a tiskopisy](#)  
[Stažení el. žádosti.fo](#)  
[Odeslání žádosti](#)  
[Stav žádosti](#)  
[Stáhnout odeslanou žádost](#)  
[Vytisknout obálku](#)  
[Program Filler](#)



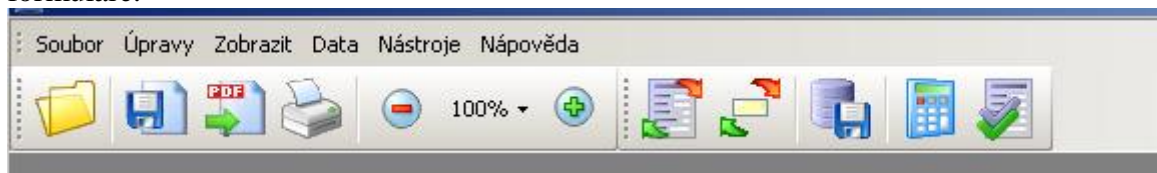
Tlačítkem <Uložit> uložit na pevný disk počítače (nejlépe do složky dokumenty)

## Poté otevřít dvojklikem žádost a vyplnit ji

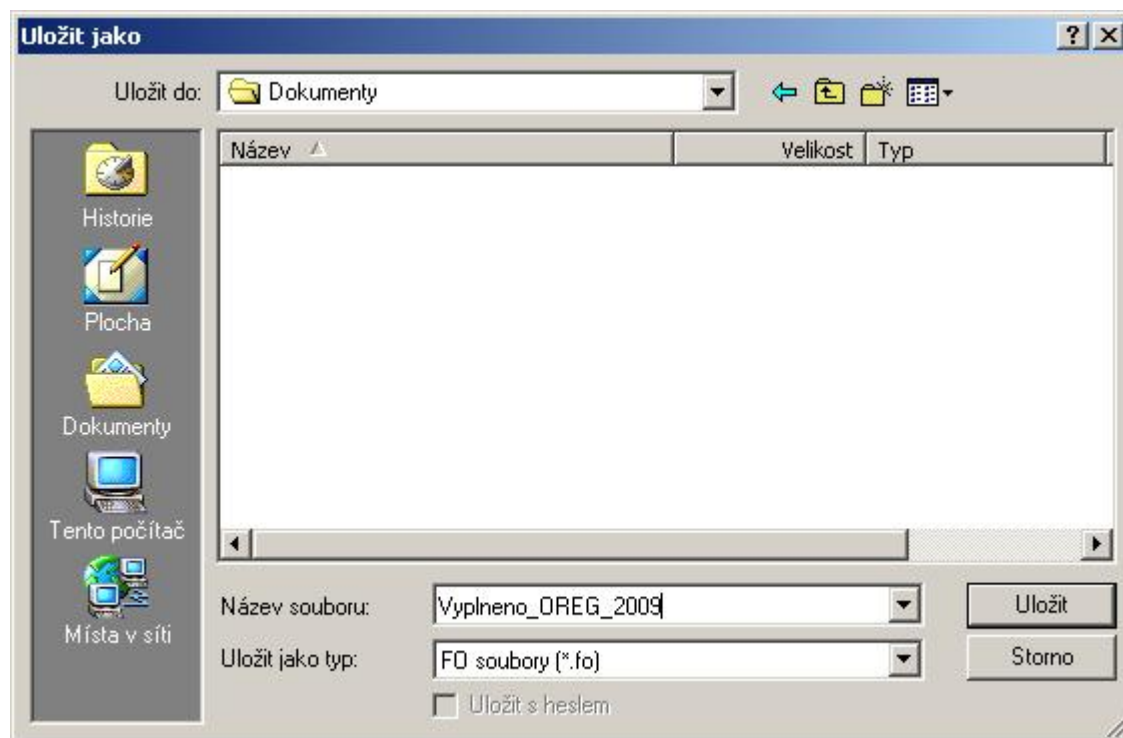
Žlutá pole jsou určena k vyplnění. V informacích k poli je nápověda (zapínání nápovědy <alt>+1) pro vyplňování

Příklad žádosti:

Kontrola vyplněného formuláře – po stisku ikony  z menu filleru602 proběhne kontrola formuláře.



Vyplněný formulář je nutné uložit - menu soubor - uložit jako.

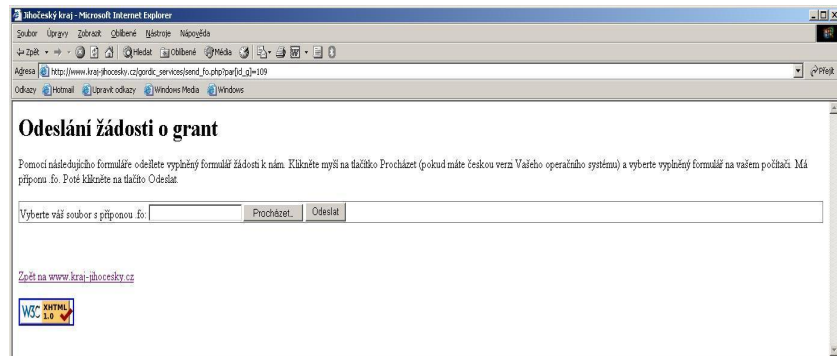


Je možné samozřejmě uložit i rozpracovanou žádost, a později se k vyplnění vrátit. V okamžiku, kdy je žádost vyplněna a jsou provedeny kontroly je nutné ji odeslat do informačního systému Jihočeského kraje. Zároveň vytisknout, podepsat a přiložit v tištěné podobě do obálky dle schválených pravidel.

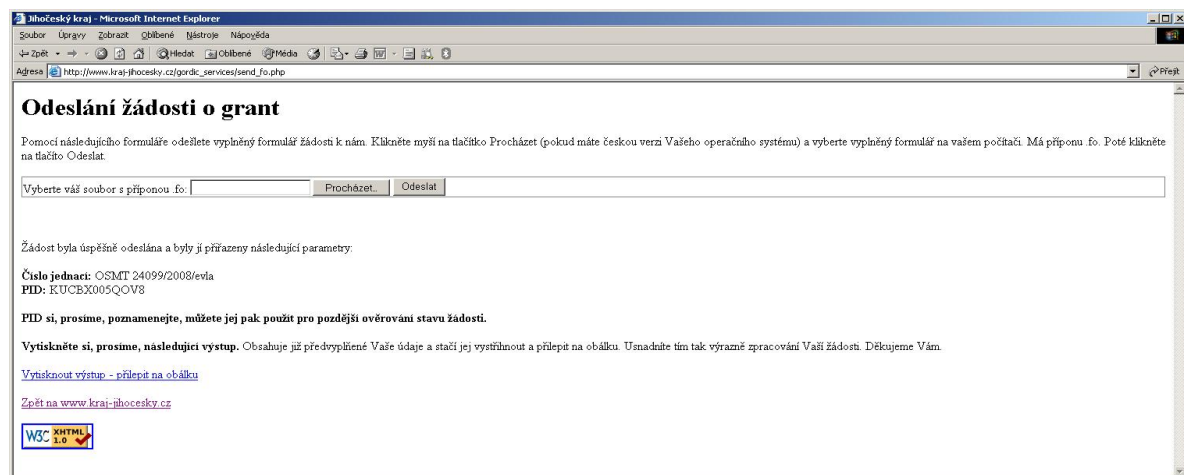
Formulář je opatřen kontrolním součtem, který musí být shodný jak na odeslané elektronické žádosti, tak na vytištěném formuláři. Proto odesílejte až žádost, kterou budete mít zkontrolovanou a kterou jste si vytiskli.

## Po vyplnění elektronické žádosti odeslat do informačního systému Jihočeského kraje

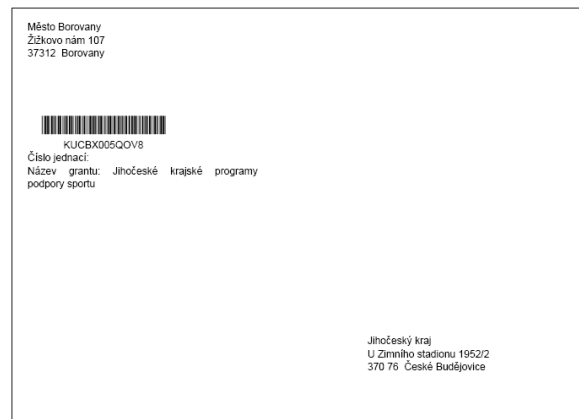
[Podrobnosti a tiskopisy](#)  
[Stážení el. žádosti.fo](#)  
**Odesláni žádosti**  
[Stav žádosti](#)  
[Stáhnout odeslanou žádost](#)  
[Vytisknout obálku](#)  
[Program Filler](#)



Přes tlačítko <Procházet...> vyhledat umístění vyplněného souboru žádosti (dokumenty) a odeslat tlačítkem <Odeslat> do Informačního systému Jihočeského kraje. Po odeslání je nutno počkat na vygenerování www stránky, kde uvidíte číslo jednací Vašeho podání a identifikátor pro elektronické zpracování v Informačním systému Jihočeského kraje: Zaevidování žádosti může být časově náročné (obvykle do 3 minut).



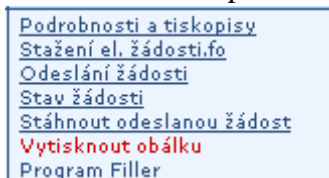
Po kliknutí na odkaz <Vytisknout výstup – přilepit na obálku> se Vám zobrazí stránka, kterou **je nutné** vystříhnout a přilepit na obálku.



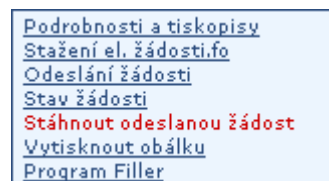
Zároveň si zaznamenejte číslo jednací a identifikátor žádosti (PID), který můžete použít pro pozdější ověření stavu žádosti (popřípadě si tiskovou sestavu vytisknete dvakrát a jednu uschováte).

Obálku s vytištěnou identifikací, elektronickou žádostí a ostatními povinnými doklady doručit na podatelnu nebo na odbor dle schválených pravidel.

Pozn.: Označení pro obálku je možné znovu si vytisknout po zadání identifikátoru (PID).



O stavu zpracování žádosti je možné se informovat na stejném místě. Zde je možné zjistit aktuální stav Vaší žádosti a můžete si stažením Vaší vyplněné žádosti zkontrolovat její správnost.



V případě jakýchkoli problémů s vyplněním a odesláním žádosti se obraťte na Zoru Herrmannovou 386720504, Vítězslava Kubala 386720494.



## RADA JIHOČESKÉHO KRAJE NÁVRH USNESENÍ

**Datum jednání:** 13.04.2010

**Bod programu:**

**Číslo návrhu:** 388/RK/10

**Název bodu:** **Grantový program Jihočeského kraje Zavádění nových technologií do středních a vyšších odborných škol, 1. výzva pro rok 2010 – výběr projektů**

**Předkladatel:** MUDr. Martin Kuba, první náměstek hejtmana

**Zpracoval:** OEZI

**Vedoucí odboru:** Ing. Petr Maroš

### NÁVRH USNESENÍ

#### Rada Jihočeského kraje

##### **I. bere na vědomí**

protokol z jednání hodnotící komise při výběru žádostí v rámci Grantového programu Zavádění nových technologií do středních a vyšších odborných škol, 1. výzva pro rok 2010 dle přílohy č. 1 mat. č. 388/RK/10;

##### **II. doporučuje**

zastupitelstvu kraje schválit granty v celkové výši 1 500 000,- Kč a dále pak náhradní projekty ve výši 600 000,- Kč dle příloh mat. č. 388/RK/10;

##### **III. ukládá**

MUDr. Martinu Kubovi, prvnímu náměstkovi hejtmana, předložit tento návrh zastupitelstvu kraje k projednání. Termín: 27. 4. 2010

### DŮVODOVÁ ZPRÁVA

Dne 17. 2. 2010 byl vyhlášen Grantový program Zavádění nových technologií do středních a vyšších odborných škol. Do uzávěrky předkládání žádostí dne 2. 3. 2010 do 14:00 hodin bylo doručeno v řádném termínu 38 žádostí. Z důvodů duplicity bylo hodnoceno celkem 32 žádostí v celkové výši 4 794 267,- Kč. Vzhledem k velkému převisu poptávky nad alokovanou částkou je navrhováno navýšit celkovou alokaci grantového programu o část nerozdělené alokace GP Opravy a rekonstrukce MŠ ve výši 600 000,- Kč. Celková alokace bude tedy činit 2 100 000,- Kč. Hodnotící komise na svém jednání dne 26. 3. 2010 individuálně zhodnotila všechny došlé žádosti a doporučila ke schválení 15 projektů v celkové částce 2 100 000,-Kč, a dále pak 4 náhradní projekty ve výši 400 000,-Kč pro případ, že některý z podpořených žadatelů odmítne schválený grant nebo se uvolní další nevyčerpaná alokace v jiném grantovém programu.

Celková alokace tohoto grantu AP PRK 2010 byla rozdělena. Vše ostatní vyplývá z příloh tohoto materiálu, kterými jsou Protokol z jednání hodnotící komise a tabulka s přehledem projektů.

Stanoviska, seznam konzultantů: nebyla vyžádána

Souhlas správce rozpočtu: nebyl vyžádán

### **PŘÍLOHY:**

1. Protokol z jednání hodnotící komise GP Zavádění nových technologií do středních a vyšších odborných škol, 1. výzva pro rok 2010
2. Tabulka s přehledem projektů GP Zavádění nových technologií do středních a vyšších odborných škol, 1. výzva pro rok 2010

**Zodpovídá: Ing. Petr Maroš, vedoucí Odboru evropských záležitostí**

Termín kontroly: 31.12.2010

Termín splnění: 31.12.2010

**GRANTOVÝ PROGRAMU JIHOČESKÉHO KRAJE**  
Zavádění nových technologií do středních a vyšších odborných škol

**Protokol z jednání Hodnotící komise**

**I. výzva pro rok 2010**

V Českých Budějovicích 26. 3. 2010

Přítomní členové Hodnotící komise:

RNDr. Jana Krejsová, členka rady kraje,  
Alena Nohavová, členka zastupitelstva kraje,  
Ing. Hana Šimová, vedoucí oddělení školství,  
Ing. Lucie Reitingerová, oddělení školství,  
Ing. Jitka Černá, oddělení administrace AP PRK,  
Ing. Michal Rozkopal, oddělení regionálního rozvoje,

omluvení členové:

MUDr. Martin Kuba, první náměstek hejtmána,

zapsala:

Ing. Jitka Černá, oddělení administrace AP PRK,

Hodnotící komise zvolila jako předsedkyni RNDr. Janu Krejsovou, členku rady kraje.

Grantový program Zavádění nových technologií do středních a vyšších odborných škol s alokací 1,5 mil. korun byl vyhlášen 17. 2. 2010. Do uzávěrky předkládání žádostí dne 2. 3. 2010 do 14:00 hodin bylo doručeno v řádném termínu 38 žádostí, 6 žádostí bylo stornováno z důvodů duplicity podání,

či žádost nepřišla zároveň ve fyzické a elektronické podobě. K hodnocení tedy bylo předloženo celkem 32 žádostí v celkové výši 4 794 267,- Kč.

Oddělení administrace AP PRK ve spolupráci s Odborem školství, mládeže a tělovýchovy (jako věcným garantem grantového programu), provedlo formální hodnocení a dále bodové ohodnocení na základě předběžné vyhodnocovací tabulky dle Pravidel pro žadatele grantového programu.

Hodnotící komise zasedala 26. 3. 2010 v 9:30 hodin a individuálně zhodnotila všechny došlé žádosti.

Hodnotící komise zvážila a doporučila projekty ke schválení dle kvality a zaměření projektu. Dále byla hodnocena výše požadovaného grantu, výše procentuálního podílu a udržitelnost projektu. Hodnotící komise doporučila ke schválení RK a ZK 11 projektů, které došly v řádném termínu a byly formálně v pořádku, v celkové výši 1 500 000,- Kč.

V případě uvolnění dalších finančních prostředků z GP Opravy a rekonstrukce MŠ, 1. výzva pro rok 2010, ve výši 600 000,- Kč, hodnotící komise doporučuje podpořit další 4 náhradní projekty. Všechny tyto projekty jsou označeny v Tabulce s přehledem

projektů k tomuto grantovému programu hvězdičkou ve sloupci Pořadové číslo.

Dále komise doporučuje pro případ, že některý z podpořených žadatelů odmítne schválený grant nebo se uvolní další nevyčerpaná alokace v jiném grantovém programu, podpořit 4 další projekty v pořadí: Střední uměleckoprůmyslová škola sv. Anežky České, poř. číslo 22 v částce 100 000,- Kč; Střední škola Vimperk, poř. číslo 14 v částce 100 000,- Kč; Gymnázium J. V. Jirsíka ČB, poř. číslo 26 v částce 100 000,- Kč; Střední průmyslová škola a VOŠ Písek, poř. číslo 4 v částce 100 000,- Kč.

S přihlédnutím ke kvalitě předložených žádostí a zejména k finančnímu převisu, musela hodnotící komise u doporučených projektů v některých případech ponížít požadovanou výši grantu, ale vždy se snažila brát ohled na zachování smysluplnosti realizovaného projektu. Tyto skutečnosti budou následně promítnuty ve smlouvách o poskytnutí grantu s vybranými žadateli. Celková alokace tohoto grantu AP PRK 2010 byla rozdělena.

Výsledky jednání hodnotící komise jsou uvedeny v Tabulce s přehledem projektů, která je nedílnou součástí tohoto protokolu.

RNDr. Jana Krejsová  
členka Rady Jihočeského kraje  
předsedkyně hodnotící komise

**GP Zavádění nových technologií do středních a vyšších odborných škol - alokace 1 500 000,-**

Celkem přišlo 38 žádostí, 3 žádosti přišly elektronicky 2x shodně a 2 el. žádosti nepřišly fyzicky, 1 žádost přišla fyzicky, nikoli však elektronicky. Hodnotit lze tedy 32 žádosti v celkové výši 4 794 267,- Kč

Poř. číslo	Příjemce dotace/ žadatel	Adresa/sídlo		Název projektu/účel	Celkové plánované náklady projektu	Požadov. prostř.	% spoluúčast Jčk	Navrhov. prostř.	stav žádosti
1	Vyšší odborná škola lesnická a Střední lesnická škola Bedřicha Schwarzenberga	Lesnická 55	Písek	Zavedení nových technologií do výuky odborných předmětů formou pořízení sestavy měřících přístrojů	179 456	143 564	80,00	0	žádost převzata
2	Střední škola spoju a informatiky	Bydlišského 2474	Tábor	vybavení dílen pro výuku elektrooborů	175 000	140 000	80,00	0	žádost převzata
3	Střední průmyslová škola a Vyšší odborná škola	Karla Čapka 402	Písek	Silnoproudá elektrotechnika a procesorová technika (požadováno 199 500,-)					storno-el.došla 2x shodná
4	Střední průmyslová škola a Vyšší odborná škola	Karla Čapka 402	Písek	Silnoproudá elektrotechnika a procesorová technika	255 401	199 500	78,11	0 00 000)	(1) žádost převzata - 4.náhradní projekt
5	Střední škola spoju a informatiky	Bydlišského 2474	Tábor	Vybavení laboratoře internetové telefonie	178 757	143 000	80,00	0	žádost převzata
6*	Střední škola spoju a informatiky	Bydlišského 2474	Tábor	Nové metody měření optických vláken a vybavení laboratoře digitálními měřicími přístroji.	191 988	153 584	80,00	150 000	žádost převzata
7*	Střední škola technická a obchodní Dačice	Strojírenská 304	Dačice	Technologie ABS hran v oboru truhlář	180 000	100 000	55,56	100 000	žádost převzata
8*	Střední odborné učiliště, Blatná, U Sladovny 671	U Sladovny 671	Blatná	Využití nové technologie svařování v odborném výcviku tříletých oborů vzdělání	195 600	150 000	76,69	150 000	žádost převzata
9*	Střední škola a Jazyková škola s právem státní jazykové zkoušky, Strakonice, Zvolenská 934	Zvolenská 934	Strakonice	Modernizace CNC techniky pro praktickou výuku oborů mechanik seřizovač a obráběč kovů	309 600	200 000	64,60	200 000	žádost převzata
10	Gymnázium, Strakonice, Máchova 174	Máchova 174	Strakonice	Modernizace vybavení počítačových učeben VT1 a VT2	264 000	200 000	75,76	0	žádost převzata
11	Střední škola a Jazyková škola s právem státní jazykové zkoušky	Lidická 135	Volyně	Pomponetky, andělský dort a řezy Jahodový sen moderním šlehačím strojem	144 500	115 600	80,00	0	žádost převzata
12	Střední odborné učiliště, Lišov, tř. 5. května 3, 373 72 Lišov	tř. 5. května 3	Lišov	Drcení - bezodpadová technologie ke zkvalitnění využití dřevního odpadu v SOU Lišov	184 908	147 908	79,99	140 000	žádost převzata
13	Střední odborná škola veterinární, mechanizační a zahradnická a Jazyková škola s právem státní jazykové zkoušky	Rudolfovská 458	České Budějovice	Měření geometrie kol lehkých užitkových vozidel	250 000	200 000	80,00	150 000	žádost převzata
14	Střední škola, Vimperk, Nerudova 267	Nerudova 267	Vimperk	Internetové radio Střední školy, Vimperk	243 495	194 796	80,00	0 00 000)	(1) žádost převzata - 2.náhradní projekt
15	VOŠ a SPS Strakonice	Želivského 297	Strakonice	Moderní výuka	180 000	144 000	80,00	0	žádost převzata
16	VOŠ a SPS Strakonice	Želivského 297	Strakonice	Moderní výuka (požadováno 144 000,-)					storno-el.došla 2x shodná
17	Střední odborné učiliště zemědělské a služeb, Dačice, nám. Republiky 86	nám. Republiky 86	Dačice	Nové technologie diagnostiky motorových vozidel pro žáky SOUzas Dačice	169 000	129 000	76,33	129 000	žádost převzata
18	SUPS sv. Anežky, České, Latrán 50, ČK	Tavírna 109	Český Krumlov	Dovybavení počítačové učebny pro výuku profesionálních aplikací (požadováno 122 435,-)					storno-žádost nepřišla fyzicky
19	Střední odborné učiliště zemědělské a služeb	nám. Republiky 86	Dačice	Nové technologie svařování elektrickým obloukem pro žáky SOU zas Dačice	154 500	117 000	75,73	0	žádost převzata
20	SUPS sv. Anežky, České, Latrán 50, ČK	Tavírna 109	Český Krumlov	Dovybavení počítačové učebny pro výuku profesionálních aplikací (požadováno 122 435,-)					storno-žádost nepřišla fyzicky
21	Obchodní akademie, České Budějovice, Husova 1	Husova 1849	České Budějovice	Zařazení moderních technologií do výuky předmětu administrativní technika	149 300	119 440	80,00	0	žádost převzata
22	Střední uměleckoprůmyslová škola sv. Anežky České	Tavírna 109	Český Krumlov	Dovybavení počítačové učebny pro výuku profesionálních aplikací	153 753	122 435	79,63	0 00 000)	(1) žádost převzata - 1.náhradní projekt
23	Vyšší odborná škola, Střední průmyslová škola automobilní a technická	Skuherského 1274	České Budějovice	Modernizace výuky oboru mechanik jednostopých vozidel pořízením diagnostického systému	213 600	170 880	80,00	150 000	žádost převzata
24	Gymnázium a Střední odborná škola ekonomická	Pivovarská 69	Vimperk	Školní laboratoř pro přírodní vědy	179 900	143 920	80,00	0	žádost převzata
25	Vyšší odborná škola a Střední zemědělská škola	Náměstí T. G. Masaryka 788	Tábor	Vytvoření materiálních podmínek pro výuku sváření(požadováno 159 280,-)					storno-el.došla 2x shodná
26	Gymnázium J. V. Jirsíka ,	Fráni Srámka 1193	České Budějovice	Zavádění nových technologií do přírodovědných předmětů (Bi, Ch, Fy, Enviromentální výchova)	163 000	130 000	79,75	0 00 000)	(1) žádost převzata - 3.náhradní projekt
27	Gymnázium, České Budějovice, Jírovцова 8	Jírovцова 1788	České Budějovice	Datová síť gymnázia	193 581	154 000	79,55	140 000	žádost převzata
28	Vyšší odborná škola a Střední zemědělská škola	Náměstí T. G. Masaryka 788	Tábor	Vytvoření materiálních podmínek pro výuku sváření	199 100	159 280	80,00	150 000	žádost převzata
29	Gymnázium Vítězslava Nováka	Husova 333	Jindřichův Hradec	Modernizace výuky - doplnění moderních technologií	185 500	148 400	80,00	140 000	žádost převzata
30	Střední zdravotnická škola a vyšší odborná škola zdravotnická	Husova 555	České Budějovice	Mikromotory pro zubní laboratoře	262 900	200 000	76,07	155 000	žádost převzata
31	Střední průmyslová škola stavební	Resslova 1579	České Budějovice	Pořízení totální stanice pro praktické vyučování ve studijním oboru „Geodzie“	164 000	130 000	79,27	130 000	žádost převzata
32	Střední zemědělská škola Písek	Čelakovského 200	Písek	Zavádění nových technologií do středních a vyšších odborných škol	149 202	115 000	77,08	115 000	žádost převzata
33	Gymnázium, Střední odborná škola ekonomická a Střední odborné učiliště	Pohorská 86	Kaplice	Biomechanika aneb fyzika kolem nás	200 000	160 000	80,00	0	žádost převzata
34	Střední odborná škola strojní a	U Hřiště 527	Velešín	Modernizace výuky CNC programování zavedením	127 450	101 960	80,00	101 000	žádost převzata

	elektrotechnická Velešín			CAD/CAM systému.					
35	Střední škola a Vyšší odborná škola cestovního ruchu	Senovážné náměstí 12	České Budějovice	GP Zavádění nových technologií do středních a Vyšších odborných škol	200 000	160 000	80,00	0	žádost převzata
36	Střední škola obchodní, České Budějovice, Husova 9	Husova 1846	České Budějovice	Moderní technologie v cestovním ruchu	250 000	200 000	80,00	0	žádost převzata
37	Gymnázium, Střední odborná škola ekonomická a Střední odborné učiliště	Pohorská 86	KAPLICE	Moderní dílna	128 000	101 000	78,91	0	žádost převzata
38	Střední průmyslová škola sv. Anežky	Tavírna 109	ČK	Dovybavení multimedialního odborného pracoviště (žádost o 145 850,-)					storno-nepřišlo v el.verzi
<b>CELKEM:</b>						<b>4 794 267</b>		<b>2 100 000</b>	

**Zastupitelstvem kraje schválené granty v rámci GP Zavádění nových  
technologií do středních a vyšších odborných škol**

Poř. číslo	Příjemce dotace/žadatel	Název projektu/účel	Schváleno Kč
1	Střední odborné učiliště, Lišov, tř. 5. května 3, 373 72 Lišov	Drcení - bezodpadová technologie ke zkvalitnění využití dřevního odpadu v SOU Lišov	140.000
2	Střední odborná škola veter., mechaniz. a zahrad. a Jazyková škola s právem státní jazyk. zkoušky, Č. Budějovice	Měření geometrie kol lehkých užitkových vozidel	150.000
3	Střední odborné učiliště zem. a služeb, Dačice, nám. Republiky 86	Nové technologie diagnostiky motorových vozidel pro žáky SOUzas Dačice	129.000
4	Vyšší odborná škola, Střední prům. škola automobilní a technická, Č. Budějovice	Modernizace výuky oboru mechanik jednostopých vozidel pořízením diagnostického systému	150.000
5	Gymnázium, České Budějovice, Jírovцова 8	Datová síť gymnázia	140.000
6	Vyšší odborná škola a Střední zemědělská škola, Tábor	Vytvoření materiálních podmínek pro výuku sváření	150.000
7	Gymnázium Vítězslava Nováka, Jindřichův Hradec	Modernizace výuky - doplnění moderních technologií	140.000
8	Střední zdrav. škola a vyšší odborná škola zdravotnická, Č. Budějovice	Mikromotory pro zubní laboratoře	155.000
9	Střední průmyslová škola stavební, České Budějovice	Pořízení totální stanice pro praktické vyučování ve studijním oboru „Geodézie“	130.000
10	Střední zemědělská škola Písek	Zavádění nových technologií do středních a vyšších odborných škol	115.000
11	Střední odborná škola strojní a elektrotechnická Velešín	Modernizace výuky CNC programování zavedením CAD/CAM systému.	101.000
<b>Celkem</b>			<b>1.500.000</b>



# ZASTUPITELSTVO JIHOČESKÉHO KRAJE

## NÁVRH USNESENÍ

**Datum jednání:** 27.04.2010

**Bod programu:**

**Číslo návrhu:** 146/ZK/10

**Název bodu:** **Grantový program Jihočeského kraje Zavádění nových technologií do středních a vyšších odborných škol, 1. výzva pro rok 2010 – výběr projektů**

**Předkladatel:** MUDr. Martin Kuba, první náměstek hejtmana

**Zpracoval:** OEZI

**Vedoucí odboru:** Ing. Petr Maroš

### NÁVRH USNESENÍ

#### Zastupitelstvo Jihočeského kraje

##### **I. bere na vědomí**

protokol z jednání hodnotící komise při výběru žádostí v rámci Grantového programu Zavádění nových technologií do středních a vyšších odborných škol, 1. výzva pro rok 2010 dle přílohy 1 mat. č. 146/ZK/10;

##### **II. schvaluje**

granty v celkové výši 1 500 000,- Kč dle přílohy usnesení a dále pak náhradní projekty ve výši 600 000,- Kč dle přílohy mat. č. 146/ZK/10;

##### **III. ukládá**

JUDr. Luboši Průšovi, řediteli krajského úřadu, zabezpečit veškeré úkony potřebné k realizaci části II. usnesení.

### DŮVODOVÁ ZPRÁVA

Dne 17. 2. 2010 byl vyhlášen Grantový program Zavádění nových technologií do středních a vyšších odborných škol. Do uzávěrky předkládání žádostí dne 2. 3. 2010 do 14:00 hodin bylo doručeno v řádném termínu 38 žádostí. Z důvodů duplicity bylo hodnoceno celkem 32 žádostí v celkové výši 4 794 267,- Kč. Rada kraje na svém jednání dne 13. 4. 2010 doporučila ke schválení projekty v celkové částce 1 500 000,-Kč a náhradní projekty ve výši 600 000,- Kč dle přílohy mat. č. 146/ZK/10 pro případ, že některý z podpořených žadatelů odmítne schválený grant nebo se uvolní další nevyčerpaná alokace v jiném grantovém programu.

Celková alokace tohoto grantu AP PRK 2010 byla rozdělena. Vše ostatní vyplývá z příloh tohoto materiálu, kterými jsou Protokol z jednání hodnotící komise a tabulka s přehledem projektů.

Stanoviska, seznam konzultantů: nebyla vyžádána

Souhlas správce rozpočtu: nebyl vyžádán

**PŘÍLOHY:**

1. Protokol z jednání hodnotící komise GP Zavádění nových technologií do středních a vyšších odborných škol, 1. výzva pro rok 2010
2. Tabulka s přehledem projektů GP Zavádění nových technologií do středních a vyšších odborných škol, 1. výzva pro rok 2010

**Zodpovídá: Ing. Petr Maroš, vedoucí Odboru evropských záležitostí**

Termín kontroly: 31.12.2010

Termín splnění: 31.12.2010

GRANTOVÝ PROGRAMU JIHOČESKÉHO KRAJE  
Zavádění nových technologií do středních a vyšších odborných škol  
**Protokol z jednání Hodnotící komise**

**I. výzva pro rok 2010**

V Českých Budějovicích 26. 3. 2010

Přítomní členové Hodnotící komise:

RNDr. Jana Krejsová, členka rady kraje,  
Alena Nohavová, členka zastupitelstva kraje,  
Ing. Hana Šimová, vedoucí oddělení školství,  
Ing. Lucie Reitingerová, oddělení školství,  
Ing. Jitka Černá, oddělení administrace AP PRK,  
Ing. Michal Rozkopal, oddělení regionálního rozvoje,

omluvení členové:

MUDr. Martin Kuba, první náměstek hejtmána,

zapsala:

Ing. Jitka Černá, oddělení administrace AP PRK,

Hodnotící komise zvolila jako předsedkyni RNDr. Janu Krejsovou, členku rady kraje.

Grantový program Zavádění nových technologií do středních a vyšších odborných škol s alokací 1,5 mil. korun byl vyhlášen 17. 2. 2010. Do uzávěrky předkládání žádostí dne 2. 3. 2010 do 14:00 hodin bylo doručeno v řádném termínu 38 žádostí, 6 žádostí bylo stornováno z důvodů duplicity podání, či žádost nepřišla zároveň ve fyzické a elektronické podobě. K hodnocení tedy bylo předloženo celkem 32 žádostí v celkové výši 4 794 267,- Kč.

Oddělení administrace AP PRK ve spolupráci s Odborem školství, mládeže a tělovýchovy (jako věcným garantem grantového programu), provedlo formální hodnocení a dále bodové ohodnocení na základě předběžné vyhodnocovací tabulky dle Pravidel pro žadatele grantového programu.

Hodnotící komise zasedala 26. 3. 2010 v 9:30 hodin a individuálně zhodnotila všechny došlé žádosti.

Hodnotící komise zvážila a doporučila projekty ke schválení dle kvality a zaměření projektu. Dále byla hodnocena výše požadovaného grantu, výše procentuálního podílu a udržitelnost projektu. Hodnotící komise doporučila ke schválení RK a ZK 11 projektů, které došly v řádném termínu a byly formálně v pořádku, v celkové výši 1 500 000,- Kč.

V případě uvolnění dalších finančních prostředků z GP Opravy a rekonstrukce MŠ, 1. výzva pro rok 2010, ve výši 600 000,- Kč, hodnotící komise doporučuje podpořit další 4 náhradní projekty. Všechny tyto projekty

jsou označeny v Tabulce s přehledem projektů k tomuto grantovému programu hvězdičkou ve sloupci Pořadové číslo.

Dále komise doporučuje pro případ, že některý z podpořených žadatelů odmítne schválený grant nebo se uvolní další nevyčerpaná alokace v jiném grantovém programu, podpořit 4 další projekty v pořadí: Střední uměleckoprůmyslová škola sv. Anežky České, poř. číslo 22 v částce 100 000,- Kč; Střední škola Vimperk, poř. číslo 14 v částce 100 000,- Kč; Gymnázium J. V. Jirsíka ČB, poř. číslo 26 v částce 100 000,- Kč; Střední průmyslová škola a VOŠ Písek, poř. číslo 4 v částce 100 000,- Kč.

S přihlédnutím ke kvalitě předložených žádostí a zejména k finančnímu převisu, musela hodnotící komise u doporučených projektů v některých případech ponížít požadovanou výši grantu, ale vždy se snažila brát ohled na zachování smysluplnosti realizovaného projektu. Tyto skutečnosti budou následně promítnuty ve smlouvách o poskytnutí grantu s vybranými žadateli. Celková alokace tohoto grantu AP PRK 2010 byla rozdělena.

Výsledky jednání hodnotící komise jsou uvedeny v Tabulce s přehledem projektů, která je nedílnou součástí tohoto protokolu.

RNDr. Jana Krejsová  
členka Rady Jihočeského kraje  
předsedkyně hodnotící komise

**GP Zavádění nových technologií do středních a vyšších odborných škol - alokace 1 500 000,-**

Celkem přišlo 38 žádostí, 3 žádosti přišly elektronicky 2x shodné a 2 el. žádosti nepřišly fyzicky, 1 žádost přišla fyzicky, nikoli však elektronicky. Hodnotit lze tedy 32 žádostí v celkové výši 4 794 267,- Kč

Poř. číslo	Příjemce dotace/ žadatel	Adresa/sídlo		Název projektu/účel	Celkové plánované náklady projektu	Požadov. prostř.	% spoluúčast Jčk	Navrhov. prostř.	stav žádosti
1	Vyšší odborná škola lesnická a Střední lesnická škola Bedřicha Schwarzenberga	Lesnická 55	Písek	Zavedení nových technologií do výuky odborných předmětů formou pořízení sestavy měřících přístrojů	179 456	143 564	80,00	0	žádost převzata
2	Střední škola spojů a informatiky	Bydlišského 2474	Tábor	vybavení dílen pro výuku elektrooborů	175 000	140 000	80,00	0	žádost převzata
3	Střední průmyslová škola a Vyšší odborná škola	Karla Čapka 402	Písek	Silnoproudá elektrotechnika a procesorová technika (požadováno 199 500,-)					storno-el.došla 2x shodná
4	Střední průmyslová škola a Vyšší odborná škola	Karla Čapka 402	Písek	Silnoproudá elektrotechnika a procesorová technika	255 401	199 500	78,11	0	žádost převzata
5	Střední škola spojů a informatiky	Bydlišského 2474	Tábor	Vybavení laboratoře internetové telefonie	178 757	143 000	80,00	0	žádost převzata
6*	Střední škola spojů a informatiky	Bydlišského 2474	Tábor	Nové metody měření optických vláken a vybavení laboratoře digitálními měřicími přístroji.	191 988	153 584	80,00	0 (150 000)	žádost převzata 4. náhradní projekt
7*	Střední škola technická a obchodní Dačice	Strojírenská 304	Dačice	Technologie ABS hran v oboru truhlář	180 000	100 000	55,56	0 (100 000)	žádost převzata 1. náhradní projekt
8*	Střední odborné učiliště, Blatná, U Sladovny 671	U Sladovny 671	Blatná	Využití nové technologie svařování v odborném výcviku tříletých oborů vzdělání	195 600	150 000	76,69	0 (150 000)	žádost převzata 2. náhradní projekt
9*	Střední škola řemesel a služeb, Strakonice, Zvolenská 934	Zvolenská 934	Strakonice	Modernizace CNC techniky pro praktickou výuku oborů mechanik seřizovač a obráběč kovů	309 600	200 000	64,60	0 (200 000)	žádost převzata 3. náhradní projekt
10	Gymnázium, Strakonice, Máchova 174	Máchova 174	Strakonice	Modernizace vybavení počítačových učeben VT1 a VT2	264 000	200 000	75,76	0	žádost převzata
11	Střední škola a Jazyková škola s právem státní jazykové zkoušky	Lidická 135	Volyně	Pomponetky, anělský dort a řezy Jahodový sen moderním šlehačím strojem	144 500	115 600	80,00	0	žádost převzata
12	Střední odborné učiliště, Lišov, tř. 5. května 3, 373 72 Lišov	tř. 5. května 3	Lišov	Drcení - bezodpadová technologie ke kvalitnějšímu využití dřevního odpadu v SOU Lišov	184 908	147 908	79,99	140 000	žádost převzata
13	Střední odborná škola veterinární, mechanizační a zahradnická a Jazyková škola s právem státní jazykové zkoušky	Rudolfovská 458	České Budějovice	Měření geometrie kol lehkých užitkových vozidel	250 000	200 000	80,00	150 000	žádost převzata
14	Střední škola, Vimperk, Nerudova 267	Nerudova 267	Vimperk	Internetové radio Střední školy, Vimperk	243 495	194 796	80,00	0	žádost převzata
15	VOŠ a SPŠ Strakonice	Želivského 297	Strakonice	Moderní výuka	180 000	144 000	80,00	0	žádost převzata
16	VOŠ a SPŠ Strakonice	Želivského 297	Strakonice	Moderní výuka (požadováno 144 000,-)					storno-el.došla 2x shodná
17	Střední odborné učiliště zemědělské a služeb, Dačice, nám. Republiky 86	nám. Republiky 86	Dačice	Nové technologie diagnostiky motorových vozidel pro žáky SOUzas Dačice	169 000	129 000	76,33	129 000	žádost převzata
18	SUPŠ sv. Anežky České, Latrán 50, ČK	Tavírna 109	Český Krumlov	Dovybavení počítačové učebny pro výuku profesionálních aplikací (požadováno 122 435,-)					storno-žádost nepřišla fyzicky
19	Střední odborné učiliště zemědělské a služeb	nám. Republiky 86	Dačice	Nové technologie svařování elektrickým obloukem pro žáky SOU zas Dačice	154 500	117 000	75,73	0	žádost převzata
20	SUPŠ sv. Anežky České, Latrán 50, ČK	Tavírna 109	Český Krumlov	Dovybavení počítačové učebny pro výuku profesionálních aplikací (požadováno 122 435,-)					storno-žádost nepřišla fyzicky
21	Obchodní akademie, České Budějovice, Husova 1	Husova 1849	České Budějovice	Zařazení moderních technologií do výuky předmětu administrativní technika	149 300	119 440	80,00	0	žádost převzata
22	Střední uměleckoprůmyslová škola sv. Anežky České	Tavírna 109	Český Krumlov	Dovybavení počítačové učebny pro výuku profesionálních aplikací	153 753	122 435	79,63	0	žádost převzata
23	Vyšší odborná škola, Střední průmyslová škola automobilní a technická	Skuherského 1274	České Budějovice	Modernizace výuky oboru mechanik jednostopých vozidel pořízením diagnostického systému	213 600	170 880	80,00	150 000	žádost převzata
24	Gymnázium a Střední odborná škola ekonomická	Pivovarská 69	Vimperk	Školní laboratoř pro přírodní vědy	179 900	143 920	80,00	0	žádost převzata
25	Vyšší odborná škola a Střední zemědělská škola	Náměstí T. G. Masaryka 788	Tábor	Vytvoření materiálních podmínek pro výuku sváření(požadováno 159 280,-)					storno-el.došla 2x shodná
26	Gymnázium J. V. Jirsíka ,	Fráni Šrámka 1193	České Budějovice	Zavádění nových technologií do přírodovědných předmětů (Bi, Ch, Fy, Environmentální výchova)	163 000	130 000	79,75	0	žádost převzata
27	Gymnázium, České Budějovice, Jírovцова 8	Jírovцова 1788	České Budějovice	Datová síť gymnázia	193 581	154 000	79,55	140 000	žádost převzata
28	Vyšší odborná škola a Střední zemědělská škola	Náměstí T. G. Masaryka 788	Tábor	Vytvoření materiálních podmínek pro výuku sváření	199 100	159 280	80,00	150 000	žádost převzata
29	Gymnázium Vítězslava Nováka	Husova 333	Jindřichův Hradec	Modernizace výuky - doplnění moderních technologií	185 500	148 400	80,00	140 000	žádost převzata
30	Střední zdravotnická škola a vyšší odborná škola zdravotnická	Husova 555	České Budějovice	Mikromotory pro zubní laboratoře	262 900	200 000	76,07	155 000	žádost převzata
31	Střední průmyslová škola stavební	Resslova 1579	České Budějovice	Pořízení totální stanice pro praktické vyučování ve studijním oboru „Geodézie“	164 000	130 000	79,27	130 000	žádost převzata
32	Střední zemědělská škola Písek	Čelakovského 200	Písek	Zavádění nových technologií do středních a vyšších odborných škol	149 202	115 000	77,08	115 000	žádost převzata
33	Gymnázium, Střední odborná škola ekonomická a Střední odborné učiliště	Pohorská 86	Kaplice	Biomechanika aneb fyzika kolem nás	200 000	160 000	80,00	0	žádost převzata
34	Střední odborná škola strojní a elektrotechnická Velešín	U Hřiště 527	Velešín	Modernizace výuky CNC programování zavedením CAD/CAM systému.	127 450	101 960	80,00	101 000	žádost převzata
35	Střední škola a Vyšší odborná škola cestovního ruchu	Senovážné náměstí 12	České Budějovice	GP Zavádění nových technologií do středních a Vyšších odborných škol	200 000	160 000	80,00	0	žádost převzata
36	Střední škola obchodní, České Budějovice, Husova 9	Husova 1846	České Budějovice	Moderní technologie v cestovním ruchu	250 000	200 000	80,00	0	žádost převzata
37	Gymnázium, Střední odborná škola ekonomická a Střední odborné učiliště	Pohorská 86	KAPLICE	Moderní dílna	128 000	101 000	78,91	0	žádost převzata
38	Střední průmyslová škola sv.Anežky	Tavírna 109	ČK	Dovybavení multimediálního odborného pracoviště (žádost o 145 850,-)					storno-nepřišlo v el.verzi
<b>CELKEM:</b>						<b>4 794 267</b>		<b>1 500 000</b>	