



Jihočeský kraj  
Krajský úřad

Odbor kancelář hejtmána  
Úsek vedoucího odboru



KUCBX01H3CL2

Váš dopis zn.:

Ze dne: 30. 4. 2025  
Naše č. j.: KUJCK 58071/2025  
Sp. Zn.: KHEJ 54590/2025/papo1 SO  
Vyřizuje: Pavla Polívková  
Telefon: 386720225  
E-mail: polivkova@kraj-jihocesky.cz  
Datum: 12. 5. 2025

## Poskytnutí informací dle § 14 odst. 5 písm. d) zákona č. 106/1999 Sb.

Vážení,

Krajský úřad Jihočeského kraje obdržel dne 30. 4. 2025 Vaši žádost o poskytnutí informací podle zákona č. 106/1999 Sb., o svobodném přístupu k informacím, ve znění pozdějších předpisů, v níž požadujete poskytnutí následující informace:

- 1) *Žádost o prodloužení dočasného odnětí ze ZPF podané společností Budějovické štěrkopísky s.r.o., na jejímž základě bylo vydáno Závazné stanovisko – změna souhlasu s dočasným odnětím půdy ze ZPF, které bylo vydání dne 5.2. 2024 pod č.j. KUJCK 16441/2024, Sp. Zn. OZZL 150246/2023/zdst SO*
- 2) *Stanovisko ke změně souhlasu k dočasnému odnětí zemědělské půdy ze dne 7.3. 2006 č.j. KUJCK 6899/2006/OZZL/St*
- 3) *Žádost o změnu souhlasu, na jejímž základě bylo vydáno stanovisko ze dne 7.3. 2006 č.j. KUJCK 6899/2006/OZZL/St*
- 4) *Stanovisko ke změně souhlasu k dočasnému odnětí zemědělské půdy ze dne 17.5. 2002 č.j. 4058/202-201/St*
- 5) *Žádost o změnu souhlasu, na jejímž základě bylo vydáno stanovisko ze dne 17.5. 2002 č.j. 4058/202-201/St*

**K výše uvedené žádosti Vám sdělujeme následující:**

ad 1), 2) a 4) požadované informace zasiláme v přílohách tohoto sdělení

ad 3) a 5) požadované dokumenty nejsou již k dispozici, jelikož byly skartovány podle tehdy platného skartačního řádu. Skartační znak a skartační lhůta byla pro agendu ZPF v letech 2002 a 2006 V 5.

S pozdravem

**Mgr. Petr Podhola**  
vedoucí odboru KHEJ

### Příloha

20250509082349  
20250509082324  
Žádost\_o\_stanovisko\_k\_odnětí\_ZPF\_2023\_12\_14\_001  
31-1-2024 Těžba Vrábče\_001

**Okresní úřad České Budějovice**  
**referát životního prostředí**  
Mánesova 3, 371 03 České Budějovice

Značka  
4058/2002 – 201/St.

Vyřizuje/telefon  
Ing. Steinbauer/7724343

v Českých Budějovicích  
17. 5. 2002

**Budějovické štěrkopísky s.r.o.**  
**Vrábče**  
**370 01 České Budějovice**

**Souhlas s dočasným odnětím zemědělské půdy ze zemědělského půdního fondu pro rozšíření těžby štěrkopísku v k.ú. Vrábče**

Referát životního prostředí Okresního úřadu České Budějovice jako příslušný orgán ochrany zemědělského půdního fondu ( ZPF ) podle § 13 odst. 1 a § 15 písm. g) zákona č. 334/1992 Sb. o ochraně ZPF, jehož úplné znění vyplývající ze změn provedených zákonem č. 10/1993 Sb. a zákonem č. 98/1999 Sb. bylo vyhlášeno pod č. 231/1999 Sb. (dále jen zákon), posoudil Vaši žádost ve věci výše uvedené a v souladu s ust. § 9 odst. 6 zákona

**u d ě l u j e s o u h l a s**

**a) k dočasnému odnětí 8,4940 ha zemědělské půdy ze ZPF v k.ú. Vrábče na dobu od 1. 6. 2002 – 31. 5. 2012 ( + 3 roky technická a biologická rekultivace ) pro rozšíření těžby štěrkopísku.**

Jednotlivé parcely, na které se vztahuje tento souhlas, jsou uvedeny v příloze, včetně dalších údajů o nich. Příloha tvoří nedílnou součást tohoto souhlasu Graficky jsou jednotlivé parcely zobrazeny na kopii katastrální mapy v měřítku 1: 2000.

Na snímku pozemkové mapy je hranice dočasného odnětí vyznačena hnědou plnou čarou. Mapy jsou označeny razítkem Okresního úřadu České Budějovice, referátu životního prostředí a budou uloženy spolu s tímto souhlasem a ostatní dokumentací u orgánu ochrany ZPF, Magistrát města České Budějovice .

**b) schvaluje zásady plánu rekultivace dočasně odnímaných pozemků tak, jak jsou uvedeny v příloze lesnická a zemědělská rekultivace**

Tento souhlas vydává Okresní úřad České Budějovice , referát životního prostředí s ohledem na kladné vyjádření orgánu ochrany ZPF, Magistrát města České Budějovice .

Tento souhlas vydává Okresní úřad České Budějovice , referát životního prostředí za předpokladu, že žadatel zajistí na vlastní náklady splnění následujících podmínek:

1. Před započítím prací budou v terénu vytýčeny hranice budoucího záboru zemědělské půdy.
2. Plocha budoucího záboru zemědělské půdy bude zabezpečena tak, aby nedocházelo k poškozování půdy okolních pozemků.
3. Nedojde k znepřístupnění okolních pozemků zemědělské půdy. V případě likvidace nebo narušení přístupových cest k nim, bude zřízena jejich náhrada.
4. Nedojde k negativnímu ovlivnění vodního režimu na okolních pozemcích.

5. Provedená skrývka orničního horizontu bude deponována na lokalitě. Rekultivace dočasně odňaté půdy předpokládá obnovení funkce půdního profilu. O činnostech souvisejících se skrývkou a jejím dočasným uložením bude veden protokol (pracovní deník).
6. Plán rekultivace bude předložen ke schválení referátu životního prostředí Okresního úřadu České Budějovice před započítím těžebních prací.  
Vlastní rekultivace (zemědělská i lesnická) bude provedena na základě zpracovaného projektu technické a biologické rekultivace.
7. V souladu s § 9 odst. 6 písm. d) zákona bude za dočasně odnímanou plochu předepsán odvod za odnětí půdy ze ZPF. Výpočet odvodů spolu s pravomocným stavebním povolením (územním rozhodnutím) bude neprodleně předložen orgánu ochrany ZPF, Magistrát města České Budějovice, který vydá rozhodnutí o odvodech.
8. O započítí prací v terénu bude Okresní úřad České Budějovice, referát životního prostředí písemně informován.

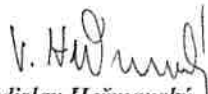
Tento souhlas je závaznou součástí rozhodnutí, která budou v předmětné věci vydána podle zvláštních předpisů.

Žadatel je povinen plnit podmínky v něm obsažené ode dne, kdy tato výše uváděná rozhodnutí nabudou právní moci. Tento souhlas a jeho podmínky mohou být změněny jen při případném řízení a změně rozhodnutí vydaných podle zvláštních předpisů (stavební zákon), kterých je součástí. Platnost vydaného souhlasu je totožná s platností těchto rozhodnutí a prodlužuje se současně s prodloužením jejich platnosti.

Veškerá dokumentace se s přílohou zasílá Magistrátu města České Budějovice, kde bude spolu s tímto souhlasem uložena.

Na tento souhlas se, ve smyslu § 21 zákona, nevztahují obecné předpisy o správním řízení. Neřeší se jim majetkoprávní ani uživatelské vztahy k dotčeným pozemkům.

Příloha: seznam dotčených pozemků

  
Vladislav Heřmanský  
vedoucí odd. ekologie krajiny

OKRESNÍ ÚŘAD  
REFERÁT ŽIVOTNÍHO PROSTŘEDÍ  
7. České Budějovice

Na vědomí:

Magistrát města Č. Budějovice, odbor ŽP + dokladová část  
Magistrát města Č. Budějovice, stavební úřad  
OÚ Vrábče



# KRAJSKÝ ÚŘAD – JIHOČESKÝ KRAJ

Odbor životního prostředí, zemědělství a lesnictví

22.3.06

U Zimního stadionu 1952/2, 370 76 České Budějovice, tel.: 386 720 810, fax: 386 359 070  
 e-mail: steinbauerz@kraj-jihocesky.cz, www.kraj-jihocesky.cz



KUJCP009K80B

V Českých Budějovicích dne 17. března 2006

Čj.: KUJCK/6899/2006/OZZLJ2/St

Vyřizuje: Ing. Steinbauer

**Věc: Souhlas k dočasnému odnětí půdy ze zemědělského půdního fondu za účelem pokračování činnosti prováděné hornickým způsobem na ložisku Vrábče**

Krajský úřad – Jihočeský kraj, odbor životního prostředí, zemědělství a lesnictví, jako příslušný orgán ochrany zemědělského půdního fondu (ZPF) podle § 17a zákona č. 334/1992 Sb., o ochraně ZPF, ve znění pozdějších předpisů (dále zákona), posoudil Vaši žádost ve věci výše uvedené a v souladu s ustanovením § 9 odst. 6 zákona

1. uděluje souhlas

k dočasnému odnětí půdy ze ZPF o celkové výměře 5,7219 ha v k.ú. Vrábče a v k.ú. Zahorčice a Vrábče za účelem pokračování těžební činnosti hornickým způsobem na ložisku Vrábče od 1.4.2006 do 31.12.2023, včetně ukončení technické i biologické rekultivace

Přehled dotčených pozemků

| k.ú.      | KN     | PK     | Výměra odnímaného pozemku [m <sup>2</sup> ] |
|-----------|--------|--------|---|
| Vrábče    | 1183/1 | 1163   | 8380  |
|           |        | 1169/1 | 9909  |
|           |        | 1169/2 | 9909  |
|           |        | 1174   | 13793                                       |
|           |        | 1189   | 9444  |
| Zahorčice | 1183/5 | 1851   | 846   |
|           |        | 1853   | 1388  |
|           |        | 1857   | 3550  |

## 2. schvaluje

**zásady komplexního plánu sanace a rekultivace dočasně odnímaných pozemků na ložisku pískovna Vrábče vypracovaného spol. GET s.r.o., Korunovační 29, Praha 7.**

Souhlas je udělen na základě žádosti Budějovické štěrkopísky spol. s.r.o., Vrábče 33, 370 01 České Budějovice. Žádost byla v souladu s ustanovením § 18 odst. 1 zákona postoupena Magistrátem města České Budějovice, odborem ochrany životního prostředí zdejšímu orgánu ochrany ZPF k vyřízení. Tento souhlas se uděluje jako pokračování níže uvedených správních aktů.

V současné době je těžba prováděna na ložisku Vrábče na základě „Povolení činnosti prováděné hornickým způsobem – rozšíření těžby štěrkopísky na ložisku Vrábče“ uděleného Obvodní báňským úřadem v Plzni dne 10.8.1999 pod č. 1883/99/810.3/Mat/Kav. Podmínky souhlasu – č.j. 4058/2002 – 201/St ze dne 17.5.2002 vydaného Okresním úřadem České Budějovice pro rozšíření těžby štěrkopísky v k.ú. Vrábče zůstávají v platnosti.

Tento souhlas se vydává za dodržení následujících podmínek:

1. Před započatím prací na pozemcích budou v terénu vyznačeny hranice záboru. Investor stavby přijme opatření vedoucí k respektování hranic povoleného záboru dodavateli prací. Společnost obhospodařující tyto pozemky, bude v předstihu plně informována o postupech skrývkových prací. K zajištění možnosti dlouhodobého plánování zemědělských prací budou k dispozici příslušné dokumenty z plánu využívání ložiska.
2. Skrývka kulturních vrstev zeminy z ploch dočasně odňatých ze ZPF bude provedena dle příložené bilance skrývky. Objem skryté kulturní vrstvy půdy z plochy 5,7219 ha činí cca 18 000m<sup>3</sup>. Skrývky ornice budou probíhat každoročně v zimním období v ploše plánovaných skrývkových a těžebních prací pro následující rok, přičemž v předpolí před postupující skrývkou bude zemědělská činnost probíhat až do etapy sklizně.
3. Skrytá ornice bude deponována na části pozemků, na které je udělen tento souhlas. Zemina bude následně využita na rekultivaci dotčených pozemků. Odvoz zeminy a její rozprostření na určených pozemcích provede investor na vlastní náklady (§8odst. 1 písm.a zákona). Deponovaná zemina bude zajištěna před znehodnocením a ztrátami.
4. O činnostech souvisejících s přemístěním, rozprostřením či jiným využitím a ošetřováním kulturních vrstev půdy bude veden protokol (pracovní deník), v němž budou uváděny všechny skutečnosti rozhodné pro posouzení správnosti a účelnosti využívání těchto zemín v souladu s ustanovením § 10 odst. 2 vyhl. MŽP č. 13/1994 Sb., kterou se upravují některé podrobnosti ochrany ZPF.
5. Investor a dodavatelé prací učiní příslušná opatření k zabránění úniku pevných, kapalných a plyných látek poškozujících ZPF a jeho vegetační kryt.
6. Dojde-li vlivem realizace rekultivačních prací k poškození vodních poměrů na okolních pozemcích či negativnímu ovlivnění funkcí melioračního zařízení, zajistí investor stavby nápravu.
7. Po skončení činnosti bude na dotčených pozemcích provedena rekultivace ve smyslu předloženého plánu rekultivace.

V souladu s ustanovením § 11 odst. 1 písm. b) zákona bude předepsán finanční odvod, ve smyslu přílohy k zákonu pro výpočet výše odvodu za odnětí půdy ze ZPF. Jeho skutečná výše dle jednotlivých etap záboru bude stanovena samostatným rozhodnutím příslušného orgánu ochrany zemědělského půdního fondu – Magistrát města České Budějovice, odbor ochrany životního prostředí, v návaznosti na pravomocné rozhodnutí vydané podle zvláštních předpisů.

Odvod bude placen v souladu s ustanovením § 12 odst. 2 zákona každoročně až do doby ukončení technické a biologické rekultivace a protokolárního předání rekultivované půdy vlastníčkům nebo nájemcům pozemků za účasti příslušného orgánu ochrany ZPF.

Při posuzování žádosti vycházel odbor životního prostředí, zemědělství a lesnictví, Krajského úřadu Jihočeského kraje z předložené dokumentace a z vyjádření orgánu ochrany ZPF Magistrátu města České Budějovice, odboru ochrany životního prostředí. Pozemky jsou tvořeny půdami zařazenými dle BPEJ převážně do III. třídy ochrany ZPF (43 %). Do této třídy ochrany jsou dle Metodického pokynu odboru ochrany lesa a půdy MŽP ČR ze dne 1.10.1996 č.j. OOLP 1067/96 řazeny „půdy v jednotlivých klimatických regionech s průměrnou produkční schopností a středním stupněm ochrany, které je možno územním plánováním využít pro event. výstavbu.“ 42 % celkové plochy zájmového území tvoří pozemky zařazené do I. třídy ochrany ZPF (cca 2,4 ha) a 15 % do IV. třídy ochrany ZPF.

Veškerá dokumentace se v příloze zasílá na Magistrát města České Budějovice, odbor ochrany životního prostředí, kde bude spolu s tímto souhlasem uložena.

Na tento souhlas se ve smyslu § 21 zákona nevztahují obecné předpisy o správním řízení. Neteší se jim majetkoprávní ani užívatelské vztahy k dotčeným pozemkům.

**KRAJSKÝ ÚŘAD  
JIHOČESKÝ KRAJ  
odbor životního prostředí,  
zemědělství a lesnictví  
U Zimního stadionu 1852/2  
370 78 České Budějovice (6)**

Ing. Karel Černý  
vedoucí odboru životního prostředí,  
zemědělství a lesnictví

**Obdržel na doručku:**

Budějovické šterkopisky spol. s.r.o., Vrábce 33, 370 01 České Budějovice prostřednictvím GET spol. s.r.o., se sídlem Korunovačská 29, 170 00 Praha 7  
Magistrát města České Budějovice, odbor ochrany životního prostředí, nám. Přemysla Otakara II. č. 1,2  
370 92 České Budějovice + spis



Vaše zn.: /

Naše zn.: /

Krajský úřad Jihočeského kraje  
odbor životního prostředí, zemědělství  
a lesnictví

*datovou zprávou*

V Miskovicích dne 14.12.2023

Věc: Žádost o závazné stanovisko k dočasnému odnětí pozemků zemědělského půdního fondu

#### **Žadatel**

Obchodní jméno: Budějovické štěrkopísky, spol. s r.o.

IČ: 25163701

Sídlo: Ves-Na Návsi 33, 370 01 Vrábče

Osoby oprávněné jednat jménem právnické osoby:

**Zastoupen – kým:**

Zastupující společnost *Budějovické štěrkopísky, spol. s r.o., IČ 25163701, se sídlem Ves-Na Návsi 33, 370 01 Vrábče* (na základě plné moci – vizte přílohu č. 1 této žádosti) tímto

**žádám o závazné stanovisko k prodloužení dočasného odnětí pozemku KN p.č. 3881, 4179 a 4180 v k.ú. Vrábče ze zemědělského půdního fondu do 31.12.2034 a o schválení plánu sanace a rekultivace**

#### Důvod prodloužení

Důvodem, proč dosud nebyla ukončena těžba a úprava v zájmovém území, je snížení odbytu suroviny v minulých letech a s tím související zpomalení těžebního postupu. Proveden byl též přepočítání zásob. Celkové ukončení těžby v dnes dotčeném prostoru je plánováno do konce r. 2030, což vyplývá z „Přepočtu zásob v DP Vrábče na ložisku Vrábče – Boršov (B-3245000)“ (Hanzlík P., GET s.r.o., 2021). Následovat bude sanace a rekultivace.

#### Dotčené pozemky

Jedná se o části pozemků druhu orná půda v katastrálním území Vrábče p.č. 3881, 4179, 4180 **o celkové výměře 7,7661 ha** (pozemky PK p.č. 1152 o výměře 1,5262 ha, dle PK p.č. 1153 o výměře 0,0277 ha, dle PK p.č. 1154 o výměře 0,0016 ha, dle PK p.č. 1162 o výměře 0,7617 ha, dle PK p.č. 1163 o výměře 0,7455 ha, dle PK p.č. 1169/1 o výměře 0,7828 ha, dle PK p.č. 1169/2 o výměře 0,7336 ha, dle PK p.č. 1174 o výměře 0,9618 ha, dle PK p.č. 1846 o výměře 0,8516 ha, dle PK p.č. 1847 o výměře 0,4382 ha, dle PK p.č. 1851 o výměře 0,7797 ha, dle PK p.č. 1853 o výměře 0,0365 ha, dle PK p.č. 3284/2 o výměře 0,1192 ha). Přehled pozemků je uveden níže v textu.

Tyto pozemky byly ze zemědělského půdního fondu odejmuty na základě níže uvedených souhlasů **a stanovení dobývacího prostoru Vrábče:**

- dne 17.5.2002 pod č.j. 4058/2002-201/St. Okresní úřad České Budějovice, referát životního prostředí, jako příslušný orgán ochrany ZPF udělil souhlas s dočasným odnětím půdy ze ZPF po dobu od 1.6.2002 do 31.5.2012 (+ 3 roky technická a biologická rekultivace) o celkové výměře 8,4940 ha v katastrálním území Vrábče pro rozšíření těžby štěrkopísku (vizte přílohu 3.1).
- dne 17.3.2006 pod č.j. KUJCK/6899/2006/OZZI C St. Krajský úřad Jihočeského kraje, odbor životního prostředí, zemědělství a lesnictví, jako příslušný orgán ochrany ZPF udělil souhlas s dočasným odnětím půdy ze ZPF po dobu od 1.4.2006 do 31.12.2023 o celkové výměře 5,7219 ha v katastrálním území Vrábče a v katastrálním území Zahorčice u Vrábče za účelem pokračování těžební činnosti hornickým způsobem (vizte přílohu 3.2),

*Pozn.: Plochy vymezené uvedenými dílčími stanovisky pokrývaly území větší než později stanovený dobývací prostor, proto je součet výměr větší než na základě stanovení DP odejmuté území.*

- dobývací prostor Vrábče byl stanoven rozhodnutím Obvodního báňského úřadu v Příbrami, č.j. 2315/2006/07/7 ze dne 3.10.2006, plocha DP 7,7661 ha. Vymezení vrcholů DP bylo opraveno v rámci opravného rozhodnutí OBÚ v Příbrami zn. 2315/206/07/8 ze dne 20.11.2006 – vizte přílohu 4.1 a 4.1b.
  - o Hornická činnost v DP Vrábče byla povolena rozhodnutím obvodního báňského úřadu v Příbrami zn. 2316/2006/07/6 ze dne 4.10.2006 – vizte přílohu 4.2.
  - o Dobývací prostor Vrábče byl rozšířen rozhodnutím o změně dobývacího prostoru, který vydal Obvodní báňský úřad pro území krajů Plzeňského a Jihočeského (č.j. SBS/36880/2012/OBÚ-06/4 ze dne 20.12.2012) – vizte přílohu 4.3.
    - Povolení hornické činnosti v části rozšířeného DP se týká výhradního ložiska křemene, přičemž prostor těžby 1 a prostor těžby 2 leží mimo hranice původního DP.

Rozhodnutí o stanovení finančního odvodu vydal Magistrát města České Budějovice, odbor ochrany životního prostředí jako orgán ochrany zemědělského půdního fondu, dne 1.10.2009 (č.j. OOŽP/14444/2006-09/Mar-fo (vizte přílohu 3.3). **Jak se uvádí v rozhodnutí o stanovení finančního odvodu, doba dočasnosti byla stanovena od nabytí právní moci rozhodnutí „Stanovení dobývacího prostoru Vrábče“ tj. od 26.10.2006 do 31.12.2023, kdy měly být dotčené pozemky dle komplexního plánu sanace a rekultivace rekultivovány.**

O prodloužení dočasného odnětí je žádáno do 31.12.2034. Tento termín je uváděn jako termín ukončení sanace a rekultivace na dotčených pozemcích v dodatku č. 1 Plánu sanace a rekultivace pískovny (vizte přílohu č. 5).

Pozemky, resp. jejich části, pro které je žádáno o prodloužení lhůty dočasného odnětí pozemků zemědělského půdního fondu, jsou v současné době nadále využívány pro těžbu štěrkopísku a činnosti související. Proto nemohly být zahájeny sanační a rekultivační práce.

## Přehled pozemků dotčených dočasným odnětím ze ZPF

| Pozemek KN<br>parc.č. | Druh pozemku | Výměra celého<br>pozemku | Výměra odjímané<br>části |
|-----------------------|--------------|--------------------------|--------------------------|
| 3881                  | orná půda    | 236638                   | 67337                    |
| 4179                  | orná půda    | 2397                     | 950                      |
| 4180                  | orná půda    | 23709                    | 9374                     |
| celkem                |              |                          | 77661                    |

Vlastník všech dotčených pozemků je totožný s žadatelem.

## Informativní přehled původních pozemků PK v původním DP Vrábče

| k.ú.  | Parcely<br>PK | Výměra<br>parcely PK | Výměra<br>parcely<br>PK v DP<br>[m <sup>2</sup> ]* | Druh<br>pozemku<br>dle KN | BPEJ                             | Výměra<br>jednotlivých<br>BPEJ<br>[m <sup>2</sup> ]* | Třída<br>ochrany<br>BPEJ | Kultura<br>po SaR<br>dle<br>KPSR |
|---|---------------|----------------------|--|---------------------------|----------------------------------|--|--------------------------|----------------------------------|
| <b>Pozemky v původním DP Vrábče – výměra 77 661 m<sup>2</sup></b> |               |                      |  |                           |                                  |  |                          |                                  |
| Vrábče  | 1152          | 16257                | 15262  | orná                      | 72113<br>72901<br>74602<br>74612 | 7666<br>1214<br>3141<br>3241                         | IV<br>I<br>III<br>III    | orná                             |
|   | 1153          | 2158                 | 277  | orná                      | 74612                            | 277  | III                      | orná                             |
|   | 1154          | 4478                 | 16   | orná                      | 74612                            | 16   | III                      | orná                             |
|   | 1162          | 8236                 | 7617   | orná                      | 72113<br>72901<br>74602<br>74612 | 3619<br>1281<br>1950<br>767                          | IV<br>I<br>III<br>III    | orná                             |
|   | 1163          | 8380                 | 7455   | orná                      | 72113<br>72901<br>74602<br>74612 | 2812<br>2204<br>2379<br>60                           | IV<br>I<br>III<br>III    | orná                             |
|   | 1169/1        | 9909                 | 7828   | orná                      | 72901<br>72914<br>74602<br>74612 | 3829<br>878<br>2950<br>171                           | I<br>III<br>III<br>III   | orná                             |
|   | 1169/2        | 9909                 | 7336   | orná                      | 72901<br>74602                   | 4018<br>3318   | I<br>III                 | orná                             |
|   | 1174          | 13793                | 9618   | orná                      | 72901<br>74602                   | 5128<br>4490   | I<br>III                 | orná                             |
|   | 1846          | 10017                | 8516   | orná                      | 72113<br>74602<br>74612          | 5779<br>842<br>1895                                  | IV<br>III<br>III         | orná                             |
|   | 1847          | 6613                 | 4382   | orná                      | 72113<br>74612                   | 3257<br>1125   | IV<br>III                | orná                             |
|   | 1851          | 17659                | 7797   | orná                      | 72113<br>74612                   | 3471<br>4326   | IV<br>III                | orná                             |
|   | 1853          | 5320                 | 365  | orná                      | 74612                            | 365  | III                      | orná                             |
|   | 3284/2        | 4974                 | 1192   | orná                      | 72113<br>74612                   | 604<br>588   | IV<br>III                | orná                             |

\* Poznámka: Údaje dle dokumentu Podrobný elaborát záboru pozemků zemědělského půdního fondu v DP Vrábče, zpracovatel J. Bělohávek, 2008

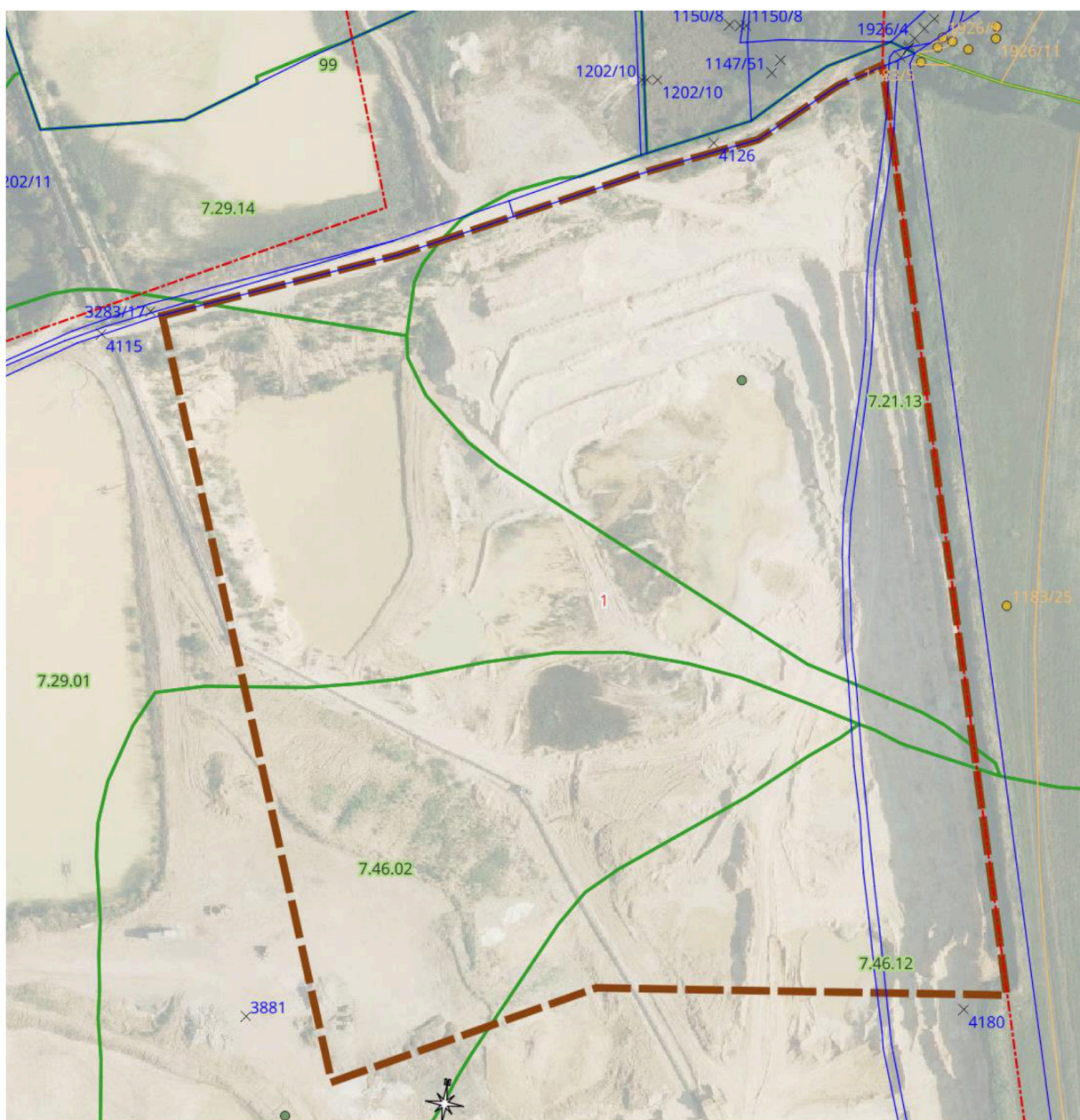
## Třídy ochrany

Vymezení BPEJ a tím pádem i tříd ochrany ZPF se v daném území nezměnilo.

### *Přehled BPEJ a jejich výměr v dotčené ploše*

| BPEJ  | výměra [m <sup>2</sup> ] |
|-------|--------------------------|
| 72113 | 27208                    |
| 72901 | 17674                    |
| 72914 | 878                      |
| 74602 | 21018                    |
| 74612 | 10883                    |

### *Hranice BPEJ*



## Přehled tříd ochrany a jejich výměr v DP Vrábče

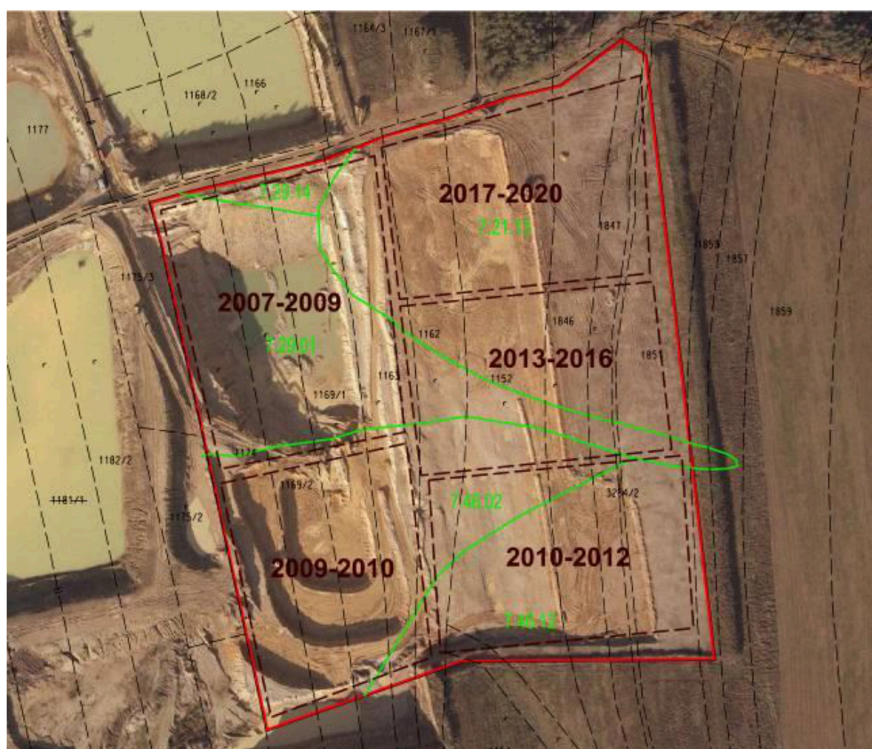
| třída ochrany | BPEJ         | výměra [m <sup>2</sup> ] |
|---------------|--------------|--------------------------|
| I             | 72901        | 17674                    |
| III           | 74602, 74612 | 31901                    |
| IV            | 72113, 72914 | 28086                    |

## Plán sanace a rekultivace

Rekultivace dotčených pozemků měla být provedena dle Komplexního plánu sanace a rekultivace pískovny Vrábče (GET s.r.o. 2006, aktualizován 2009).

Dle Komplexního plánu sanace a rekultivace (GET s.r.o., 2006) měla být sanace a rekultivace území dobývacího prostoru měla být ukončena v roce 2023.

## Původně plánovaný postup těžby v rámci DP Vrábče



Plán z roku 2006 byl v návaznosti na rozšíření dobývacího prostoru Vrábče (rozhodnutí OBÚ pro území krajů Plzeňského a Jihočeského o změně dobývacího prostoru, č.j. SBS/36880/2012/OBÚ-06/4 ze dne 20.12.2012) nahrazen *Plánem sanace a rekultivace dobývacího prostoru Vrábče a ploch s činností prováděnou hornickým způsobem mimo hranice dobývacího prostoru* (GET s.r.o., 2013).

Návrh způsobu rekultivace dotčených pozemků, které leží na ploše původního dobývacího prostoru Vrábče, se podstatně nemění. Původně navržená „vodní plocha – mokřad“ se přesunula do plochy řešeného odnětí. Tato změna je znázorněna na obrázcích níže. Z celkové plochy mokřadu o výměře 640 m<sup>2</sup> **zasahuje část o výměře 625 m<sup>2</sup> do řešené plochy**. Bude

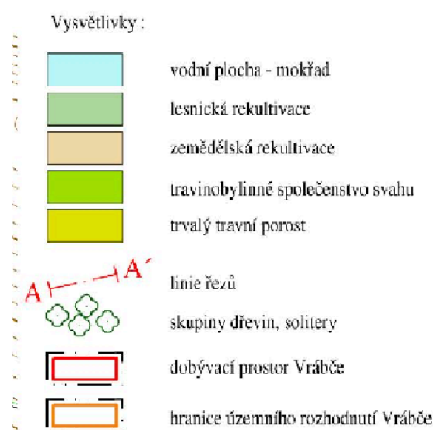
se jednat o drobný krajinný prvek pro zadržování vody. Jelikož těžba probíhá nad hladinou podzemní vody, je předpokládáno, že vodní plocha bude vznikat spíše periodicky v závislosti na srážkách. Do doby jejího vybudování a ověření v praxi není možné jednoznačně předpovídat, zda bude plocha zamokřená po dobu minimálně 3 měsíců v roce (pak by splnila podmínku pro vymezení krajinného prvku v LPIS dle „Metodiky vymezení krajinného prvku „mokřad“). Trvalé odnětí ze ZPF není navrhováno.

V příloze č. 5 žádosti je zařazen nový plán sanace a rekultivace a jeho dodatek č. 1 upravující lhůty sanace a rekultivace (termíny provedení a ukončení). Informativně je též předložena původní mapa rekultivace z r. 2006.

*Výřez z Přílohy č. 3 Plánu sanace a rekultivace – porovnání návrhu z r. 2006 a z r. 2013 (aktuální)*



*hranice odnětí: hnědá čárkovaná čára*



Poplatek za odnětí je stále hrazen dle citovaného rozhodnutí (vizte přílohu 3.3).

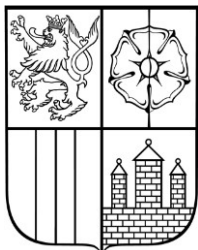
Za vyřízení žádosti Vám předem děkuji

S pozdravem



### **Přílohy žádosti:**

1. Plná moc pro zastupování
2. Mapové podklady
  - 2.1 Situace odnětí v katastrální mapě
  - 2.2. Situace odnětí v katastrální mapě na podkladu ortofotomapy
  - 2.3 Situace odnětí v katastrální mapě s překryvem s mapou pozemkového katastru
3. Kopie předchozích stanovisek/rozhodnutí o odnětí ZPF a odvodech
  - 3.1 Souhlas s odnětím ze ZPF ze dne 17.3.2006 (č.j. KUJCK/6899/2006/OZZI C St., Krajský úřad Jihočeského kraje,
  - 3.2 Souhlas s odnětím z ZPF ze dne 17.5.2002 (č.j. 4058/2002-201/St., Okresní úřad české Budějovice)
  - 3.3 Rozhodnutí o stanovení finančního odvodu ze dne 1.10.2009 (č.j. OOŽP/14444/2006-09/Mar-fo, Magistrát města České Budějovice)**
4. Báňské doklady
  - 4.1 Rozhodnutí - stanovení DP Vrábče ze dne 3.10.2006 (č.j. 2315/2006/07/7, OBÚ v Příbrami
  - 4.1 b Opravné rozhodnutí - vymezení vrcholů DP ze dne 20.11.2006 (zn. 2315/206/07/8, OBÚ v Příbrami)
  - 4.2 Rozhodnutí – povolení hornické činnosti v DP Vrábče ze dne 4.10.2006 (zn.2316/2006/07/6, OBÚ v Příbrami)
  - 4.3 Rozhodnutí – rozšíření DP Vrábče ze dne 20.12.2012 (č.j. SBS/36880/2012/OBÚ-06/4, OBÚ pro území krajů Plzeňského a Jihočeského (ze dne 20.12.2012)
5. Plán sanace a rekultivace a dodatek č. 1 + příloha č. 3 plán z roku 2006
6. Informace katastru nemovitostí o pozemcích



# KRAJSKÝ ÚŘAD

JIHOČESKÝ KRAJ

Odbor životního prostředí, zemědělství a lesnictví

Oddělení ochrany přírody, ZPF, SEA a CITES

U Zimního stadionu 1952/2

370 76 České Budějovice



KUCBX01B2ZRY

Váš dopis zn.:

Ze dne: 19. 12. 2023

Naše č. j.: KUJCK 16441/2024

Sp. zn.: OZZL 150246/2023/zdst SO

Budějovické štěrkopisky s.r.o.

Ves-Na Návsí 33

370 01 Vrábče

Vyřizuje: Ing. Zdeněk Steinbauer

Telefon: 386 720 810

E-mail: steinbauerz@kraj-jihocesky.cz

Datum: 5. 2. 2024

## ZÁVAZNÉ STANOVISKO

### Změna souhlasu s dočasným odnětím půdy ze zemědělského půdního fondu

Krajský úřad – Jihočeský kraj, odbor životního prostředí, zemědělství a lesnictví, jako příslušný orgán ochrany zemědělského půdního fondu (ZPF) dle § 13 odst. 1 a § 17a písm. e) zákona č. 334/1992 Sb., o ochraně zemědělského půdního fondu ve znění pozdějších předpisů (dále jen zákona) a v souladu s ustanovením § 149 odst.1 zákona č. 500/2004 Sb., správní řád v platném znění a v souladu s ust § 10 odst. 2 zákona na základě žádosti investora — Budějovické štěrkopisky s.r.o., Ves-Na Návsí 33, 370 01 Vrábče, IČ: 25163701, v zastoupení na základě plné moci Mgr. Jiřím Bělohlávkem, Bylany 66, 284 01 Miskovice, IČ: 75980215, toto závazné stanovisko, kterým

### mění souhlas k dočasnému odnětí zemědělské půdy ze dne 17.3.2006 č.j. KUJCK 6899/2006/OZZL/St a č.j.4058/202-201/St ze dne 17.5.2002

tak, že:

A)

**prodlužuje dobu dočasného odnětí zemědělské půdy ze ZPF v celkovém rozsahu – 7,7661 ha v k.ú. Vrábče za účelem těžby štěrkopísků v dobývacím prostoru Vrábče do 31.12.2034, včetně technické a 3 leté biologické rekultivace.**

**Dočasné odnětí se týká níže uvedených pozemků:**

| Pozemek p.č.  | Katastrální území | Druh pozemku | Odnímaná výměra [ha] |
|---------------|-------------------|--------------|----------------------|
| 3881          | Vrábče            | orná         | 6,7337               |
| 4179          | "                 | "            | 0,0950               |
| 4180          | "                 | "            | 0,9374               |
| <b>celkem</b> | "                 | "            | <b>7,7661</b>        |

Zařazení dotčených ploch k dočasnému vynětí ze ZPF **za účelem těžby štěrkopísků v dobývacím prostoru Vrábče** dle vyhl. č. 364/2023 Sb., o stanovení tříd ochrany:

| BPEJ    | Třída ochrany | Dočasný zábor |
|---------|---------------|---------------|
| 7.21.13 | IV.           | 2,7208 ha     |
| 7.29.01 | I.            | 1,7674 ha     |
| 7.29.14 | III.          | 0,0878 ha     |
| 7.46.02 | III.          | 2,1018 ha     |
| 7.46.12 | III.          | 1,0883 ha     |

## B) **schvaluje**

Aktualizovaný plán sanace a rekultivace dočasně odnímané zemědělské půdy (doba biologické rekultivace **36 měsíců**) – o výměře 7,7661 ha, k.ú. Vrábče - dobývací prostor Vrábče, zpracovatel – Mgr. Jiří Bělohlávek, Bylany 66, 284 01 Miskovice. Komplexní plán sanace a rekultivace pískovny Vrábče byl vypracován spol. GET s.r.o., Korunovační 29, Praha 7.

Tento souhlas k dočasnému odnětí půdy ze zemědělského půdního fondu pro výše uvedený záměr se vydává za dodržení následujících podmínek:

1. Investor stavby přijme opatření vedoucí k respektování hranic povoleného záboru dodavateli prací a zamezí poškozování okolních pozemků náležejících do ZPF.
2. Přilehlé zemědělské pozemky nesmí být dopravou, skládkou materiálu ani samotnou realizací stavby poškozeny.
3. Realizací stavby nedojde k narušení organizačního uspořádání okolních zemědělských pozemků ani ke zhoršení jejich přístupnosti. Pokud budou výstavbou znepřístupněny zemědělské pozemky, zřídí investor na vlastní náklad vyhovující přístup.
4. Investor a dodavatelé prací učiní příslušná opatření k zabránění úniku pevných, kapalných a plyných látek, poškozující ZPF a jeho vegetační kryt.
5. Dojde-li vlivem realizace stavebních prací k poškození vodních poměrů na okolních pozemcích, či negativnímu ovlivnění funkcí melioračního zařízení, zajistí investor stavby nápravu.
6. Orgán ochrany ZPF schvaluje předložený plán technické a biologické rekultivace dočasně odnímané zemědělské půdy o celkové výměře 7,7661 ha k.ú. Vrábče.
7. O činnostech souvisejících s přemístěním, rozprostřením či jiným využitím a ošetřováním kulturních vrstev půdy (ornice) a provádění rekultivace bude veden protokol (pracovní deník), v němž budou uváděny všechny skutečnosti rozhodné pro posouzení správnosti a účelnosti využívání těchto zemin v souladu s ustanovením § 15 odst. 1 vyhl. MŽP č. 271/2019 Sb., o stanovení postupů k zajištění ochrany zemědělského půdního fondu. V deníku budou zaznamenány použité postupy při rekultivaci, průběh a termíny rekultivačních prací.
8. Na celé ploše dočasně odnímané zemědělské půdy zajistí investor provedení technické a biologické rekultivace ve smyslu § 15 vyhl. MŽP č. 271/2019 Sb., o stanovení postupů k zajištění ochrany zemědělského půdního fondu, podle schváleného plánu rekultivace.
9. V souladu s ust. § 11 odst. 2 a 11 zákona **je od 26. 10. 2006** za dočasné odnětí půdy ze ZPF pro stavbu: „Stanovení dobývacího prostoru Vrábče“ - žadateli **uložena povinnost platby finančních odvodů za dočasné odnětí půdy ze ZPF** podle zásad uvedených ve výpočtu odvodů, a to od doby započetí nezemědělského využívání zemědělské půdy, **tj. od 1. 10. 2006**. Jeho výše, stanovená rozhodnutím ze dne 1.10.2009, vydaným Magistrátem města České Budějovice, odborem ochrany životního prostředí, pod zn.: OOŽP/1444/2006-09/Mar-fo, **činí 3811,35 Kč/rok, zůstává nezměněna**. Odvod za dočasné odnětí půdy ze ZPF je v souladu s ust. § 12 odst. 2 zákona placen každoročně, nejpozději do konce každého kalendářního roku, v němž odnětí trvá, až do doby ukončení biologické rekultivace a provedení šetření v terénu příslušným orgánem ochrany ZPF, který následně vydá potvrzení o ukončení odnětí zemědělské půdy podle § 11b odst. 2 zákona .
10. Investor stavby je **povinen v souladu s ust. § 11 odst. 4 oběma dotčeným orgánům** - jedná o orgán ochrany ZPF, jenž vydal souhlas s dočasným odnětím (zdejší krajský úřad, odbor životního

prostředí), tak orgánu ochrany ZPF Magistrátu města České Budějovice, odboru ochrany životního prostředí **doručit kopii pravomocného rozhodnutí**, pro které je souhlas s dočasným odnětím podkladem

### Odůvodnění

Krajský úřad, odbor životního prostředí, zemědělství a lesnictví, jako příslušný orgán ochrany zemědělského půdního fondu (ZPF), obdržel dne 19.12.2023 žádost spol. Budějovické štěrkopísky s.r.o., Ves-Na Návsí 33, 370 01 Vrábče, IČ: 25163701, zastoupené na základě plné moci Mgr. Jiřím Bělohlávkem, Bylany 66, 284 01 Miskovice, IČ: 75980215 o vydání **změny souhlasu k dočasnému odnětí zemědělské půdy ze dne 17.3.2006 č.j. KUJCK 6899/2006/OZZL/St a č.j.4058/202-201/ těžby štěrkopísků v dobývacím prostoru Vrábče do 31.12.2034, zahrnující technickou a 3 letou biologickou rekultivaci.**

Žádost o změnu souhlasu, která spočívá výhradně v prodloužení dočasného záboru ZPF do 31. 12. 2034, podala společnost spol. Budějovické štěrkopísky, s r.o., Ves-Na Návsí 33, 370 01 Vrábče, IČ: 251 63 701, zastoupená na základě plné moci Mgr. Jiřím Bělohlávkem, Bylany 66, 284 01 Miskovice, IČ: 759 80 215. Osoba žadatele, a tedy i povinného k platbě odvodů, je shodná s původní žádostí z roku 2006.

Dnem podání žádosti tj. 19. 12. 2023 bylo zahájeno řízení ve věci vydání změny souhlasu s dočasným odnětím půdy ze ZPF pro uvedený záměr. Žádost obsahovala veškeré podklady potřebné pro její posouzení (dle § 9 odst. 6 zákona) – plnou moc k zastupování, údaje katastru nemovitostí o pozemcích, jejichž části jsou navrhovány k odnětí, souhlas vlastníka dotčeného pozemku s prodloužením dočasného odnětí, souhlas s odnětím, vydaný v roce 2006 a 2002.

Vydávaná změna souhlasu s dočasným odnětím prodlužuje délku povoleného dočasného záboru ZPF do 31. 12. 2034, jediným zákonným způsobem ukončení dočasného záboru zemědělské půdy je provedení technické a biologické rekultivace dle schváleného plánu. **Výše předepsaných finančních odvodů ani jejich rozdělení se změnou souhlasu nemění.**

**O stanovení odvodů za dočasné odnětí půdy ze ZPF rozhodne orgán ochrany ZPF – Magistrát města České Budějovice, odbor ochrany životního prostředí, rozhodnutím v samostatném správním řízení, v návaznosti na pravomocné rozhodnutí vydané podle zvláštních předpisů. Toto závazné stanovisko k dočasnému odnětí pozemků ze ZPF bude podkladem pro rozhodnutí o povolení hornické činnosti (resp. jeho změna), kterou bude v souladu s § 10 odst. 1 zákona č. 61/1988 Sb. o hornické činnosti, výbušninách a o státní báňské správě - znění od 01.01.2024, vydávat Obvodní báňský úřad pro území krajů Plzeňského a Jihočeského. Rozhodnutím bude schválena změna plánu otvírky, přípravy a dobývání (změna termínů rekultivace).**

Platnost vydaného závazného stanoviska je podle § 10 odst. 1 zákona totožná s platností těchto rozhodnutí a prodlužuje se současně s prodloužením jejich platnosti. Podmínky souhlasu a další skutečnosti, v něm obsažené, lze měnit jen při změně rozhodnutí podle zvláštních předpisů, jejichž součástí se souhlas odnětí zemědělské půdy stal. Takovou změnu souhlasu může provést pouze ten orgán ochrany ZPF, který jej vydal. Ze strany zdejšího správního orgánu bylo dále zkoumáno, zda jsou naplněny všechny předpoklady vycházející ze zákona o ochraně ZPF. Zdejší orgán ochrany ZPF při udělování souhlasu vycházel z ustanovení § 4 zákona, kterým se stanovují zásady ochrany ZPF. Závěr posouzení vyjádřil udělením souhlasu k dočasnému odnětí půdy ze ZPF pro tak, jak je výše uvedeno za předpokladu splnění stanovených podmínek.

V souladu s ust. § 18 odst. 6 zákona bude veškerá spisová dokumentace předložená krajskému úřadu na jejímž základě je tento souhlas vydán, zaslána na Magistrát města České Budějovice, odbor ochrany životního prostředí, kde bude spolu se stejnopisem tohoto souhlasu uložena. Závazné stanovisko neřeší majetkoprávní ani uživatelské vztahy k dotčeným pozemkům.

Toto závazné stanovisko je vydáno dle § 149 zákona č.500/2004 Sb., správní řád ve znění pozdějších předpisů, jako podklad pro vydání rozhodnutí v navazujícím řízení podle zvláštního právního předpisu.

### Poučení

Proti závaznému stanovisku se nelze ve smyslu § 149 zák. č.500/2004 Sb., Správní řád, odvolat. Odvolání proti obsahu závazného stanoviska lze učinit až proti správnímu rozhodnutí ve věci samé.

Ing. Zdeněk Klimeš  
vedoucí odboru

**Rozdělovník:**

Budějovické štěrkopísky s.r.o., Ves-Na Návsi 33, 370 01 prostřednictvím zplnomocněného zástupce: Mgr. Jiří Bělohávek, Bylany 66, 284 01 Miskovice

Magistrát města České Budějovice, odbor ochrany životního prostředí, nám. Přemysla Otakara II. 1/1, 370 92 České Budějovice + spisová dokumentace