

**PLÁN POKRYTÍ ÚZEMÍ
JIHOČESKÉHO KRAJE
VÝJEZDOVÝMI ZÁKLADNAMI
ZDRAVOTNICKÉ ZÁCHRANNÉ SLUŽBY
(aktualizace 2025)**

Zpracoval: Jihočeský kraj - Krajský úřad, odbor zdravotnictví
Podklady poskytl: Zdravotnická záchranná služba Jihočeského kraje, příspěvková organizace
Schválil: Rada Jihočeského kraje usnesením č. 144/2025/RK-7 ze dne 13. 2. 2025
Podepsal: Mgr. Ivana Turková, vedoucí odboru zdravotnictví

Plán pokrytí území Jihočeského kraje výjezdovými základnami Zdravotnické záchranné služby Jihočeského kraje

Čl. 1. Základní pojmy

1. Plánem pokrytí území Jihočeského kraje výjezdovými základnami Zdravotnické záchranné služby Jihočeského kraje (dále jen „plán pokrytí“) se rozumí stanovení počtu a rozmístění výjezdových základen v závislosti na demografických, topografických a rizikových parametrech území jednotlivých obcí tak, aby místo události na území jednotlivých obcí bylo dosažitelné z nejbližší výjezdové základny v dojezdové době do 20 minut.¹⁾
2. Výjezdovou základnou je pracoviště, odkud je na pokyn operátora zdravotnického operačního střediska zpravidla vysílána výjezdová skupina.²⁾
3. Dojezdová doba se počítá od okamžiku převzetí pokynu k výjezdu výjezdovou skupinou.³⁾
4. Výjezdovou skupinu tvoří zdravotničtí pracovníci vykonávající činnosti zdravotnické záchranné služby, kteří využívají ke své činnosti pozemní nebo letecké dopravní prostředky.⁴⁾
5. Metodika a znění Plánu pokrytí území Jihočeského kraje výjezdovými základnami zdravotnické záchranné služby jsou dány Věstníkem Ministerstva zdravotnictví České republiky č. 11/2020 ze dne 30. října 2020.

Čl. 2. Výjezdové základny a výjezdové skupiny

1. Zdravotnická záchranná služba je na území Jihočeského kraje poskytována jedním poskytovatelem, příspěvkovou organizací zřízenou krajem. Zdravotnická záchranná služba Jihočeského kraje (ZZS JČK) je členěna do 7 oblastí (oblastních středisek). Pod jednotlivá střediska spadá 33 výjezdových základen, na kterých je k dispozici 57 výjezdových skupin v denním provozu a 53 výjezdových skupin v nočním provozu, včetně 1 vrtulníku LZS. Výjezdové základny jsou rozmístěny plošně na území všech oblastí - viz příloha č. 1.
2. Výjezdové skupiny se podle složení a povahy činnosti člení na^{5,6)}:
 - a. výjezdová skupina rychlé zdravotnické pomoci (RZP) - minimálně dvoučlenná posádka sanitního vozidla složená z nelékařského zdravotnického pracovníka - zdravotnického záchranáře nebo všeobecné sestry se specializací v oboru Intenzivní péče a řidiče vozidla ZZS;
 - b. výjezdová skupina rychlé lékařské pomoci (RLP) - tříčlenná posádka sanitního vozidla, jejímiž členy jsou lékař, zdravotnický záchranář nebo všeobecná sestra se specializací v oboru Intenzivní péče a řidič vozidla ZZS;

¹ § 5 odst. 2 zákona č. 374/2011 Sb., o zdravotnické záchranné službě, ve znění pozdějších předpisů (dále jen „zákon č. 374/2011 Sb.“)

² § 12 zákona č. 374/2011 Sb.

³ § 5 odst. 3 zákona č. 374/2011 Sb.

⁴ § 13 zákona č. 374/2011 Sb.

⁵ § 13 odst. 2 zákona č. 374/2011 Sb.

⁶ vyhláška č. 99/2012 Sb., příloha č.6

Plán pokrytí území Jihočeského kraje výjezdovými základnami Zdravotnické záchranné služby Jihočeského kraje

- c. výjezdová skupina rychlé lékařské pomoci vykonávající činnost v rámci potkávacího systému, tzv. rendez-vous (RLP-RV) - minimálně dvoučlenná posádka sanitního vozidla, složená minimálně z lékaře a z nelékařského zdravotnického pracovníka - řidiče vozidla ZZS, popřípadě zdravotnického záchranáře či všeobecné sestry se specializací v oboru intenzivní péče;
- d. letecká výjezdová skupina - letecká záchranná služba (LZS), členem skupiny je vždy lékař a nelékařský zdravotnický pracovník - zdravotnický záchranář nebo všeobecná sestra se specializací v oboru intenzivní péče.

Čl. 3.

Princip stanovení dostupnosti

1. Jako princip pro stanovení dostupnosti zdravotnické záchranné služby pro území jednotlivých obcí na území Jihočeského kraje je použita metoda vycházející z předpokládané průměrné rychlosti vozidel pozemních výjezdových skupin ZZS JČK. Demografické a topografické parametry jsou zohledňovány v závislosti na kategorizaci pozemních komunikací a související předpokládané dosažitelné průměrné rychlosti vozidla na komunikaci příslušné kategorie. Pro potřeby stanovení dostupnosti zdravotnické záchranné služby jsou zároveň brány v úvahu i možnosti dosažení místa události s využitím místních a účelových komunikací.

Závislostní tabulka

Kategorie komunikace	Předpokládaná průměrná rychlost jízdy $m \cdot s^{-1}$ / $km \cdot hod^{-1}$
Dálnice	30,0 / 108
Hlavní silnice (zejm. mezinárodně významné - evropské tahy E)	23,3 / 84
Ostatní významné silnice	20,0 / 72
Silnice regionálního významu	15,0 / 54
Spojovací silnice lokálního významu	13,3 / 48
Významné spojnice v rámci sídel	16,7 / 60
Ostatní významné komunikace v rámci sídel	13,3 / 48
Místní komunikace	10,0 / 36
Účelové komunikace (lesní a polní cesty, cyklostezky, chodníky pro pěší,...)	6,7 / 24

2. Údaje uvedené v závislostní tabulce jsou využity pro stanovení možného (předpokládaného) okruhu působnosti jednotlivých výjezdových základen, rozmístěných na území Jihočeského kraje. Po matematické modelaci jsou přeneseny do grafické podoby se zanesením hranic konkrétní dostupnosti území jednotlivých obcí do mapy za využití systému GIS (geografický informační systém) - viz příloha č. 2.

Plán pokrytí území Jihočeského kraje výjezdovými základnami Zdravotnické záchranné služby Jihočeského kraje

3. Zajištění dostupnosti zdravotnické záchranné služby se na území Jihočeského kraje předpokládá primárně využitím pozemních dopravních prostředků výjezdových skupin ZZS JČK. Dosažitelnost území obcí s velmi nízkou hustotou osídlení, vč. území obcí s omezenou dostupností zdravotnické záchranné služby pozemní komunikací (nezastavěné území obcí, lesní, horský terén apod.) se předpokládá s využitím letecké výjezdové skupiny (vrtulník LZS). Od 1. ledna 2021 je vrtulník LZS provozován společností DSA, a.s. ve spolupráci se ZZS JČK.
4. Jako parametr dostupnosti zdravotnické záchranné služby s využitím vrtulníku LZS je stanovena průměrná rychlost letu 240 km.hod^{-1} a efektivní doba letu 18 minut - viz příloha č. 3.

Čl. 4.

Dokumentace k zabezpečení plánu pokrytí

1. K zabezpečení plánu pokrytí vede ZZS JČK dokumentaci, která obsahuje:
 - a. přehled rozmístění výjezdových základen ZZS JČK a členění výjezdových skupin
 - b. mapy dostupnosti zdravotnické záchranné služby na území Jihočeského kraje, zpracované dle principů dostupnosti uvedených v tomto plánu
 - c. seznam dohod o spolupráci podle článků 5 a 6 této smlouvy
2. Dokumentace včetně map plánu pokrytí je trvale dostupná rovněž v sídle kraje tak, aby byla k dispozici zejména orgánům kraje.
3. Ředitel ZZS JČK odpovídá za řádné vedení dokumentace o plánu pokrytí a za její průběžnou aktualizaci.
4. Aktualizaci plánu pokrytí provádí kraj v souladu s platnou legislativou⁷). Návrh aktualizace zpracovává ředitel ZZS JČK, který návrh předkládá určeným orgánům kraje k projednání.
5. Ředitel ZZS JČK předloží orgánům kraje návrh na aktualizaci plánu pokrytí v případě, že se změní princip stanovení dostupnosti zdravotnické záchranné služby.

Čl. 5.

Přehled oblastí s plošným pokrytím zajištěným mezikrajskou spoluprací

Dle výpočtů průjezdnosti stávající sítě pozemních komunikací se zohledněním topologických parametrů jednotlivých katastrálních území obcí, a to ze všech výjezdových základen, byly stanoveny oblasti, jejichž dostupnost je zajištěna mezikrajskou spoluprací ZZS, na základě smluv o spolupráci ZZS uzavřených mezi jednotlivými dotčenými kraji. Dostupnost místa poskytnutí přednemocniční neodkladné péče prostředky zdravotnické záchranné služby zajištěných v rámci mezikrajské spolupráce z výjezdových základen zdravotnické záchranné služby sousedního kraje je v mapovém vyjádření ve stavu k lednu 2021 znázorněna v příloze č. 2 Plánu pokrytí.

⁷ § 5 odst. 6 zákona č. 374/2011 Sb.

Plán pokrytí území Jihočeského kraje výjezdovými základnami Zdravotnické záchranné služby Jihočeského kraje

Čl. 6.

Spolupráce se složkami integrovaného záchranného systému (IZS)

V zájmu zajištění dostupnosti zdravotnické záchranné služby na území Jihočeského kraje si může ZZS JČK v rámci operačního řízení vyžádat pomoc od dalších složek IZS, a to na základě předem smluvně dohodnutého způsobu poskytnutí pomoci⁸⁾.

Čl. 7.

Vyhodnocení stávající situace a opatření k zajištění dostupnosti

Stávající stav vyhovuje požadavkům, které se týkají pokrytí území Jihočeského kraje výjezdovými skupinami poskytovatele zdravotnické záchranné služby. Pokrytí území Jihočeského kraje výjezdovými skupinami ZZS JČK je doplněno sítí AED First-responderů z řad jednotek požární ochrany, a to zejména v odlehlých nebo obtížně přístupných místech Jihočeského kraje.

Čl. 8.

Závěrečná ustanovení

1. Nedílnou součástí tohoto plánu jsou přílohy č. 1 až 3.
2. Plán pokrytí území Jihočeského kraje výjezdovými základnami Zdravotnické záchranné služby Jihočeského kraje s účinností od 1. dubna 2013 vydala v souladu s ustanovením § 59 odst. 3 zákona č. 129/2000 Sb., o krajích (krajské zřízení), ve znění pozdějších předpisů a na základě ustanovení § 5 odst. 6 a § 24 odst. 3 zákona č. 374/2011 Sb., o zdravotnické záchranné službě, ve znění pozdějších předpisů Rada Jihočeského kraje dne 21. 3. 2013 usnesením č. 254/2013/RK-9. V souladu se zákonem o zdravotnické záchranné službě je plán pokrytí jednou za 2 roky aktualizován /2015, 2017, 2019, 2021, 2023/.

⁸⁾ § 5 odst. 3 a § 11 odst. 4 zákona č. 374/2011 Sb.

**Plán pokrytí území Jihočeského kraje výjezdovými základnami Zdravotnické
záchranné služby Jihočeského kraje**

Příloha č. 1 - Rozmístění výjezdových základen ZZS Jihočeského kraje

Adresa	Obec, GPS souřadnice	RLP	RZP	RLP-RV	LZS
OS České Budějovice					
České Budějovice - B. Němcové	B. Němcové 1931/6, 370 01 GPS: 48.9663536N, 14.4701122E		3	2	
České Budějovice - Planá	Letiště Planá u Č. Budějovic GPS: 48.9438797N, 14.4448619E		1		1
České Budějovice - Pražská	Pražská tř. 2354/139, 370 10 GPS: 48.9989983N, 14.4811792E		1		
České Budějovice - Vltava	Bezdvorská 1118/1, 370 11 GPS: 48.9915928N, 14.4505403E		1		
JE Temelín ¹⁾	Březi u Týna n. Vlt. 71, 373 05 GPS: 49.1804481N, 14.3850914E		1		
Kaplice	Gen. Fanty 25, 382 41 GPS: 48.7399231N, 14.4873714E		1		
Trhové Sviny	Nábř. Svat. Čecha 664, 374 01 GPS: 48.8385567N, 14.6360150E	1			
Týn nad Vltavou	Sakařova 755, 375 01 GPS: 49.2262414N, 14.4170086E	1			
OS Český Krumlov					
Český Krumlov	Nemocniční 429, 381 01 GPS: 48.8115617N, 14.3250208E		2	1	
Frymburk	Frymburk 125, 382 79 GPS: 48.6659542N, 14.1651328E		1		
Horní Planá ²⁾	Komenského 7, 382 26 GPS: 48.7674028N, 14.0353042E		1		
Vyšší Brod	5. května 22, 382 73 GPS: 48.6171186N, 14.3132853E		1		
OS Jindřichův Hradec					
Dačice	Antonínská 85, 380 01 GPS: 49.0759483N, 15.4311236E		1	1	
Jindřichův Hradec	Vídeňská 508, 377 01 GPS: 49.1399983N, 15.0051086E		3 ³⁾	1	
Kunžak	Nerudova 509, 387 62 GPS: 49.1173206N, 15.1894128E		1		
Suchdol nad Lužnicí	Sídlíště 9. května 700, 387 06 GPS: 48.8911156N, 14.8751428E		1		
Třeboň	Riegrova 14, 379 01 GPS: 49.0049083N, 14.7614061E		1	1	
OS Písek					
Čimelice	Čimelice 344, 398 04 GPS: 49.4683208N, 14.0724794E		1		
Milevsko	kpt. Nálepky 332/10, 399 01 GPS: 49.4445575N, 14.3640542E	1			
Písek	Karla Čapka 2477, 397 23 GPS: 49.3021381N, 14.1550136E		3 ⁴⁾	1	

Plán pokrytí území Jihočeského kraje výjezdovými základnami Zdravotnické záchranné služby Jihočeského kraje

Adresa	Obec, GPS souřadnice	RLP	RZP	RV	LZS
OS Prachatice					
Lhenice	Krumlovská 293, 384 02 GPS: 48.9907514N, 14.1481428E		1		
Prachatice	Slunečná 939, 383 01 GPS: 49.0215964N, 13.9936514E		2	1	
Vacov	Vlkonice 65, 384 86 GPS: 49.1361047N, 13.7277517E		1		
Vimperk	Špidrova 107, 385 01 GPS: 49.0542567N, 13.7960706E		2		
Volary	Soumarská 51, 384 51 GPS: 48.9099419N, 13.8886050E		1		
OS Strakonice					
Blatná	Jana Wericha 502, 388 01 GPS: 49.4307836N, 13.8833867E	1			
Strakonice	Radomyšlská 336, 386 29 GPS: 49.2655467N, 13.9070381E		3 ⁵⁾	1	
Vodňany	Jiráskova 116, 389 01 GPS: 49.1465053N, 14.1766189E		1		
OS Tábor					
Mladá Vožice	Plaňková 420, 391 43 GPS: 49.5320950N, 14.8085514E		1		
Opařany	Opařany 229, 391 61 GPS: 49.3950631N, 14.4816867E		1		
Soběslav	Tyršova 485/11, 392 01 GPS: 49.2629303N, 14.7226244E	1			
Tábor	Chýnovská 276, 390 04 GPS: 49.4062742N, 14.6938036E		3	1	
Veselí nad Lužnicí	J. V. Sládka 699, 391 81 GPS: 49.1952458N, 14.7147594E		1		
Výjezdové skupiny celkem		5	40	10	1

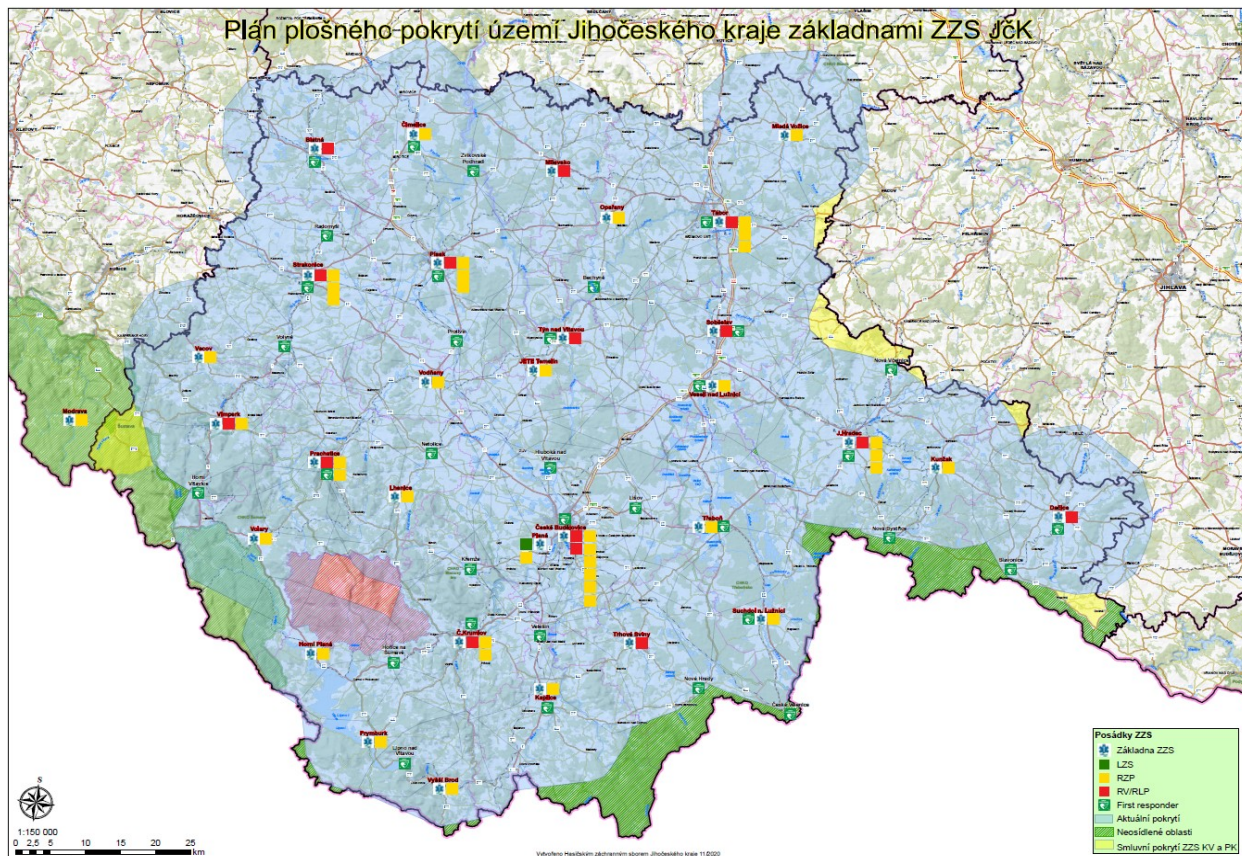
Pozn.

- 1) Výjezdová skupina RZP na výjezdové základně JE Temelín je provozována ve spolupráci s HZSP JE Temelín a smluvním lékařem JE Temelín a je určeně primárně pro areál JE Temelín. V případě potřeby tato výjezdová skupina vyjíždí i vně areálu.
- 2) Výjezdová skupina RZP v obci Horní Planá (OS Český Krumlov) je provozována na základě § 14 zákona č. 374/2011 Sb. Smluvním poskytovatelem v této obci je společnost TRANS HOSPITAL PLUS, s.r.o., s provozní dobou 12 D (7.00–19.00 hod)
- 3) Počet výjezdových skupin RZP na výjezdové základně Jindřichův Hradec na noční směně 12 N (19.00–7.00 hod) je snížen na počet 2
- 4) Počet výjezdových skupin RZP na výjezdové základně Písek na noční směně 12 N (19.00–7.00 hod) je snížen na počet 2
- 5) Počet výjezdových skupin RZP na výjezdové základně Strakonice na noční směně 12 N (19.00–7.00 hod) je snížen na počet 2

Plán pokrytí území Jihočeského kraje výjezdovými základnami Zdravotnické záchranné služby Jihočeského kraje

Příloha č. 2

Dostupnost území obcí pozemními výjezdovými skupinami ZZS Jihočeského kraje

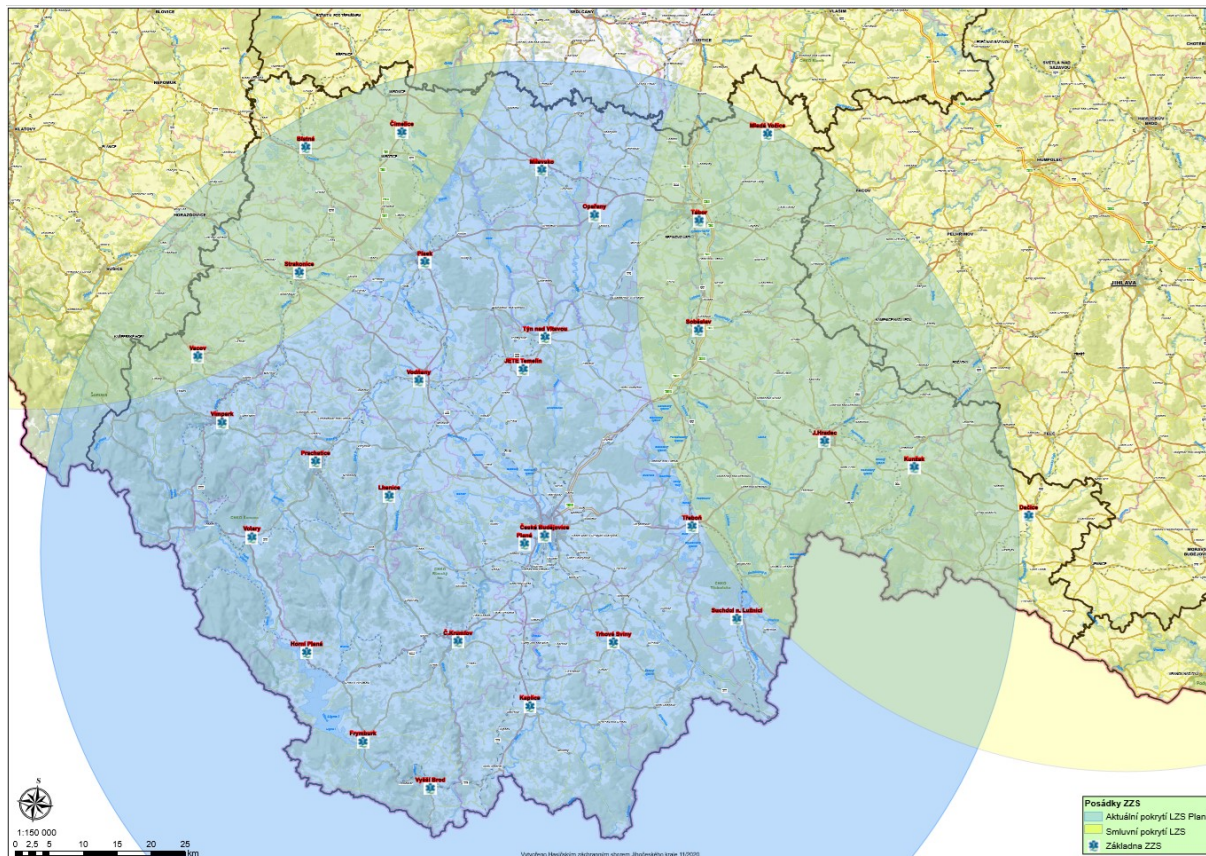


Dostupnost území zajištěná na základě mezikrajské spolupráce je znázorněna žlutou barvou (ZZS Kraje Vysočina - VZ Kamenice n. Lipou, VZ Moravské Budějovice; ZZS Plzeňského kraje - VZ Modrava).

Prostor v jihozápadní části Jihočeského kraje označený červenou barvou je Vojenský prostor Boletice bez trvalého osídlení. V případě potřeby poskytnutí PNP v tomto prostoru bude využito nejbližší vhodné výjezdové skupiny ZZS JČK nebo vrtulníku LZS.

Plán pokrytí území Jihočeského kraje výjezdovými základnami Zdravotnické záchranné služby Jihočeského kraje

Příloha č. 3 - Dostupnost území obcí s využitím vrtulníku LZS



Dostupnost území zajištěná na základě mezikrajské spolupráce je znázorněna žlutou barvou:

- vrtulník LZS ZZS Plzeňského kraje (základna: Plzeň - Líně)
- vrtulník LZS ZZS Kraje Vysočina (základna: Jihlava)